

Univerza v Ljubljani
Fakulteta
*za gradbeništvo
in geodezijo*



**PROSTORSKO PLANERSKA DELAVNICA V SODELOVANJU S
PREBIVALCI KRAJEVNE SKUPNOSTI ŠKOFIJE**

Poročilo 1. delavnice

Ljubljana, december 2022

»Ta stran je namenoma prazna.«

KAZALO VSEBINE

1	IZHODIŠČA IN PRIPRAVA DELAVNIC V KRAJEVNI SKUPNOSTI ŠKOFIJE.....	5
1.1	Namen in cilj delavnic v KS Škofije	6
2	IZVEDBA PRVEGA DELA DELAVNICE	7
2.1	Metoda svetovne kavarne.....	7
2.2	Rezultati prvega dela delavnice.....	10
2.2.1	Identiteta Škofij	10
2.2.2	Ključni razvojni problemi Škofij in okolice	12
2.2.3	Identifikacija potreb za dolgoročni razvoj Škofij	14
2.2.4	Vizija razvoja Škofij čez 15 let.....	17
3	IZVEDBA DRUGEGA DELA DELAVNICE	21
3.1	Metoda dela	21
3.2	Rezultati drugega dela delavnice	22
3.2.2	Predstavitev rezultatov drugega omizja.....	24
3.2.3	Predstavitev rezultatov tretjega omizja	24
3.2.4	Predstavitev rezultatov četrtega omizja	25
3.2.5	Predstavitev rezultatov petega omizja.....	27
3.2.6	Predstavitev rezultatov šestega omizja.....	28
3.2.7	Predstavitev rezultatov sedmega omizja	29
3.2.8	Predstavitev rezultatov osmega omizja	30
4	ZAKLJUČEK IN PREDLOGI ZA DRUGO DELAVNICO	33
4.1	Predlog za izvedbo druge delavnice v KS Škofije.....	33
	PRILOGE.....	35

»Ta stran je namenoma prazna.«

1 IZHODIŠČA IN PRIPRAVA DELAVNIC V KRAJEVNI SKUPNOSTI ŠKOFIJE

Na podlagi zbiranja ponudb Mestne občine Koper (v nadaljevanju MOK) je bila za izvedbo prostorsko planerskih delavnic (v nadaljevanju delavnice) s prebivalci v KS Škofije izbrana Katedra za prostorsko planiranje Fakultete za gradbeništvo in geodezijo Univerze v Ljubljani (v nadaljevanju KPP). Predmet delavnic je vključevanje javnosti v pripravo strokovnih podlag za urbanistično zasnovo (v nadaljevanju UZ) naselja Škofije. Pobudo za izvedbo delavnic je dala KS Škofije, MOK pa je pristopila k izvedbi.

Na sestanku 9. septembra 2020 smo se nato skupaj s predstavniki MOK, KS Škofije in podjetja Locus d.o.o. dogovorili za izvedbo dveh delavnic, v kateri bodo vključeni tako krajsani kot ostali deležniki, ki jih zadeva prostorski razvoj na območju KS Škofije (Priloga 1: Zapisnik sestanka...). Dogovorili smo se tudi o rokih, vsebini in načinu izvedbe delavnic ter vsebini vabila, ki je bilo poslano vsem gospodinjstvom v KS Škofije (Priloga 2: Vabilo na delavnico...). Dogovorjeno je bilo tudi, da bo druga delavnica izvedena šele po lokalnih volitvah (november 2022), predvidoma v januarju 2023.

3. oktobra 2022 je sledil še drugi sestanek preko zoom povezave, na katerem smo se dogovorili o pripravi prostorov, potrebnem materialu in vsebinskih podrobnosti izvedbe delavnice (Priloga 3: PPT - Delavnica Škofije 11.10.2022).

Prva delavnica je bila v skladu z rokovnikom izvedena 11. oktobra 2022 s pričetkom ob 18.00 uri v športni dvorani Burja, s sledečim programom:

18.00: Uvod

Cilji in potek delavnice (KPP)

18.05: Proces priprave Urbanistične zasnove ter vključitev delavnice v UZ (Locus, d.o.o.)

18.15: PRVI DEL DELAVNICE

Napotki za izvedbo delavnice – svetovna kavarna; kratka predstavitev
(delo v skupinah)

19.15: ODMOR

19.40: DRUGI DEL DELAVNICE

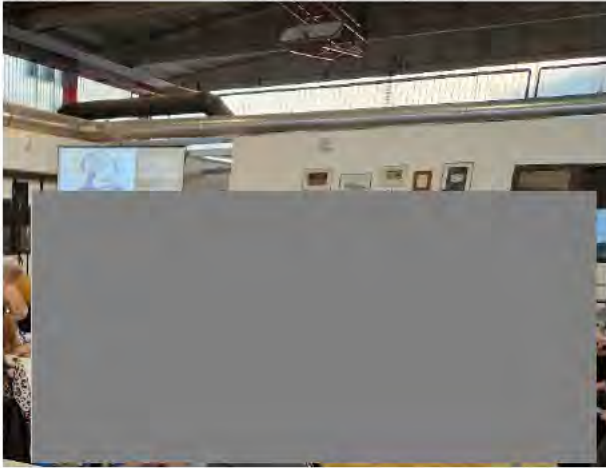
Poročanje o zaključkih prvega dela delavnice po posameznih omizjih

20.10: Napotki za izvedbo druge delavnice (delo po skupinah)

- Določanje varovanih in vrednih območij v KS Škofije (na karti)
- Določanje lokacij za izražene potrebe iz prve delavnice v KS Škofije (na karti)

20.45: Poročanje o zaključkih po posameznih omizjih

21.30: Zaključki delavnice in kako naprej... (pojasnilo glede izvedbe druge delavnice)



Na delavnici je bilo udeleženih okoli 80 krajanov. Večina jih je ostala do konca, večjega zapuščanja nismo zaznali. Prisotne sta pozdravila g. Aleš Bržan, župan MOK (slika 1) in g. Matjaž Čok, predsednik KS Škofije. Prisotni so bili tudi izdelovalci UZ Škofije (Locus d.o.o.), kakor tudi člani občinske uprave MOK. Program delavnice je bil v celoti izveden. Delavnica je trajala slabe štiri ure, skoraj do 22.00.

Slika 1: Uvodni pozdrav g. Bržana, župana MOK udeležencem delavnice.

1.1 Namen in cilj delavnic v KS Škofije

Namen delavnic je bil v proces izdelave UZ Škofije, ki se izdeluje v okviru OPN MOK, aktivno vključiti krajanje KS Škofije, predstavnike občine in stroke ter spodbuditi razpravo o dejstvih in stanju v prostoru ter možnih poteh razvoja v skupnem, javnem interesu razvoja Škofij. Prvi del delavnice je bil tako namenjen strateškemu razvoju Škofij v širšem prostoru občine. V drugem delu delavnice pa je bil namen ugotovitve in predloge iz prvega dela delavnice že zarisati na vnaprej pripravljene karte.

Na podlagi tega smo opredelili tudi cilje delavnic:

- predstaviti proces priprave UZ Škofije z izvedbo delavnic kot del tega procesa,
- ugotoviti stanje in potrebe v KS Škofije,
- razpravljati in podati predloge o viziji razvoja Škofij,
- oblikovati izhodišča za izvedbo druge delavnice.

MOK se je zavezala, da bo izsledke iz delavnic uporabila kot strokovno podlago v procesu priprave UZ Škofije in s tem tudi v OPN MOK. Za boljše razumevanje pa je k temu je treba dodati, da se bodo želje, potrebe in interesi krajanov tehtali tudi v luči strokovnih usmeritev prostorskega razvoja MOK in širše.

2 IZVEDBA PRVEGA DELA DELAVNICE

Prvi del delavnice je bil usmerjen v opredelitev usmeritev za prostorski razvoj Škofij. Udeleženci na delavnici so razpravljali o naslednjih varstvenih in razvojnih vprašanjih in izzivih:

- Opredelitev ključnih izzivov (problemov) razvoja v Škofijah.
- Identifikacija potreb Škofij na področju urejanja prostora in prostorskega razvoja.
- Kateri elementi še posebej poudarjajo identiteto in razpoznavnost Škofij v MOK (dejavnosti, kultura, prostorski elementi....)?
- Opredelitev vloge Škofij v omrežju naselij s ključnimi gospodarskimi in družbenimi dejavnostmi. Ali je potreben razvoj novih dejavnosti? Katerih?
- Kako se Škofije navezujejo na prometno omrežje v MOK in širše - Zakaj imamo cestni, železniški in pomorski promet? Komu je namenjen? Kakšna je vloga javnega potniškega prometa? Kaj so in kaj naj bodo prometne prioritete v Škofijah in MO Koper, regiji in državi?
- Pomen razvoja poselitvenih območij: Kje, koliko in kakšen odnos vzpostaviti do obstoječih kmetijskih zemljišč?

2.1 Metoda svetovne kavarne



illustration by Nancy Margulies

Slika 2: Ilustracija svetovne kavarne (vir: <https://mspguide.org/2022/03/18/world-cafe/>)

Prvi del delavnice v Škofijah je bil izveden po metodi svetovne kavarne. Svetovna kavarna je oblika delavnice, ki je primerna za različno velike skupine udeležencev. Gre za strukturiran postopek, namenjen spodbujanju odprtega in intimnega pogovora. Povezuje ideje v večji skupini za dostop do »kolektivne inteligence« udeležencev in za razumevanje/učenje z več vidikov. Poudarek je na raziskovanju/inovacijah različnih tem, ne pa na reševanju problemov. Format je zasnovan kot forum za ustvarjalno/odprto razmišljanje. Metoda je še posebej učinkovita pri heterogenih, mešanih skupinah udeležencev, ki jih zadeva skupna tema. ([Svetovna kavarna | Zbirka participativnih metod in orodij za pametne inovacije v mestih \(user-participation.eu\)](#), slika 2).

Vsi udeleženci so bili razdeljeni v naprej pripravljena omizja, ki so bila zaradi lažjega kroženja udeležencev označena z barvami. Na vsakem omizju (slika 3) so udeleženci približno 20 minut razpravljali o vnaprej postavljenem vprašanju:

Modro omizje: Identiteta Škofij

Udeleženci so navajali značilnosti Škofij in okolice s katerimi se identificirajo. Lističe so lepili na velik plakat, vodja omizja jih je pri tem usmerjal ter jim pomagal pri razvrščanju lističev v vsebinske sklope.

Rdeče omizje: Ključni razvojni problemi Škofij in okolice

Udeleženci so po vnaprej pripravljenih sklopih PROMETNA INFRASTRUKTURA, OKOLJE, KMETIJSTVO, INDUSTRIJA/GOSPODARSTVO, POSELITEV, DRUŽBENA INFRASTRUKTURA izrazili in zapisali ključne razvojne probleme ter jih tudi ovrednotili od bolj do manj pomembnih za razvoj Škofij.

Rumeno omizje: Identifikacija potreb za dolgoročni razvoj

Udeleženci so identificirali potrebe za dolgoročni prostorski razvoj. Potrebe so napisali na plakat ter jih razvrstili v vsebinske sklope. Hkrati so potrebe tudi razvrstili od bolj do manj pomembnih.

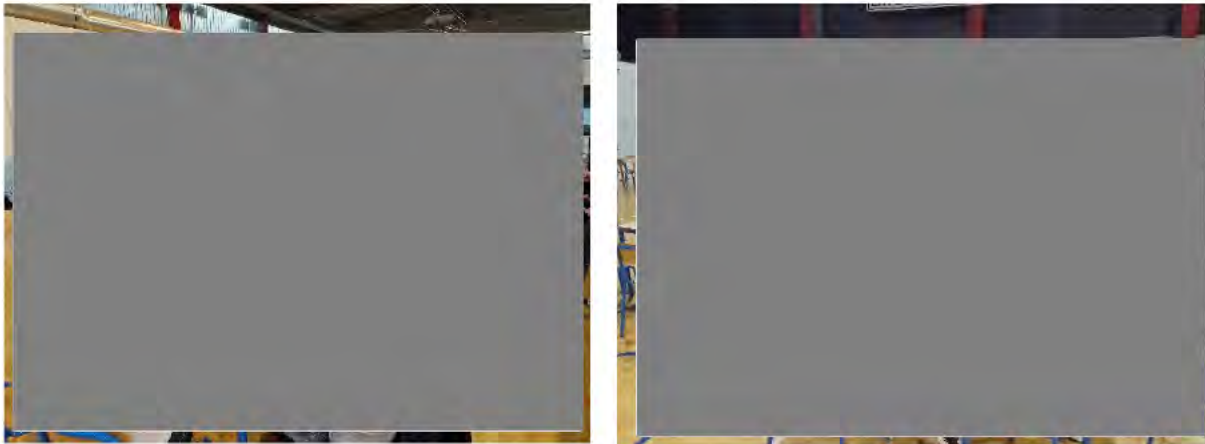
Zeleno omizje: Vizija razvoja Škofij v naslednjih petnajstih letih

Udeleženci so na strukturiran način odgovorili na vprašanje, kako si predstavljajo prostorski razvoj Škofije čez 15 let. Svoja videnja so zapisovali na plakat, vodja omizja pa je misli strukturirano razvrščal v smiselne vsebinske sklope.



Slika 3: Delo po omizjih:, razreševanje ključnih vprašanj, ki so jih udeleženci obravnavali na prvem delu delavnice v športni dvorani Burja v KS Škofije.

Vsako omizje je vodil gostitelj/vodja omizja (zagotovljen s strani izvajalca delavnice), ki je udeležencem na kratko predstavil metodo dela ter jim pomagal z dodatnimi pojasnili. Njegova naloga je bila tudi zagotoviti, da so lahko vsi izrazili svoje mnenje (sliki 4). Poleg tega je beležil razpravo, kar je služilo za pripravo povzetkov ob koncu delavnice. Po vsakokratni rotaciji je novi skupini udeležencev na kratko povzel razpravo, ki je bila do tedaj že opravljena. Gostitelj na vsebino razprave ni smel vplivati.



Sliki 4: Delo v skupinah po omizjih.

Vsak udeleženec delavnice je obiskal vsa štiri omizja, pri čemer so se udeleženci v vsakem krogu pomešali in na novo tvorili omizje. To pomeni, da od omizja do omizja ni prehajala ista skupina udeležencev, temveč je vsak sodeloval pri omizju z drugo skupino udeležencev. Na ta način je bila dosežena večja interakcija med ljudmi ter preprečeno oblikovanje mnenjskih skupin.

Po izvedenih štirih menjavah je sledil odmor z okrepčilom, med katerim so gostitelji omizij pripravili povzetke in ugotovitve po vsebinskih sklopih ter jih na kratko predstavili udeležencem (slika 5). Na koncu ni bilo dodatnih vprašanj ali diskusij, komentarjev na povzetke s čemer sklepamo, da je bilo zaobjeto bistvo delavnice.



Slika 5: Predstavitev rezultatov dela po vsebinskih sklopih (omizjih).

2.2 Rezultati prvega dela delavnice

Po uvodnih vsebinskih predstavitev in predstavljenemu načinu dela, so se krajanje aktivno vključili v delo, vsake pol ure hitro zamenjali omizja in opravili medsebojno diskusijo. Opazne so bile konstruktivne razprave med člani omizja, tudi nasprotujoča stališča in videnja, različni interesi. Gostitelji omizij so delo ustrezno vodili ter držali fokus udeležencev na zastavljenih temah (slika 6).



Slika 6: Gostitelji omizij so z aktivnim vodenjem omizij zadržali fokus udeležencev delavnice na zastavljenih temah.

2.2.1 Identiteta Škofij

Krajanje so izpostavili različne prvine identitete, pri čemer so najbolj izpostavili (sliki 7):

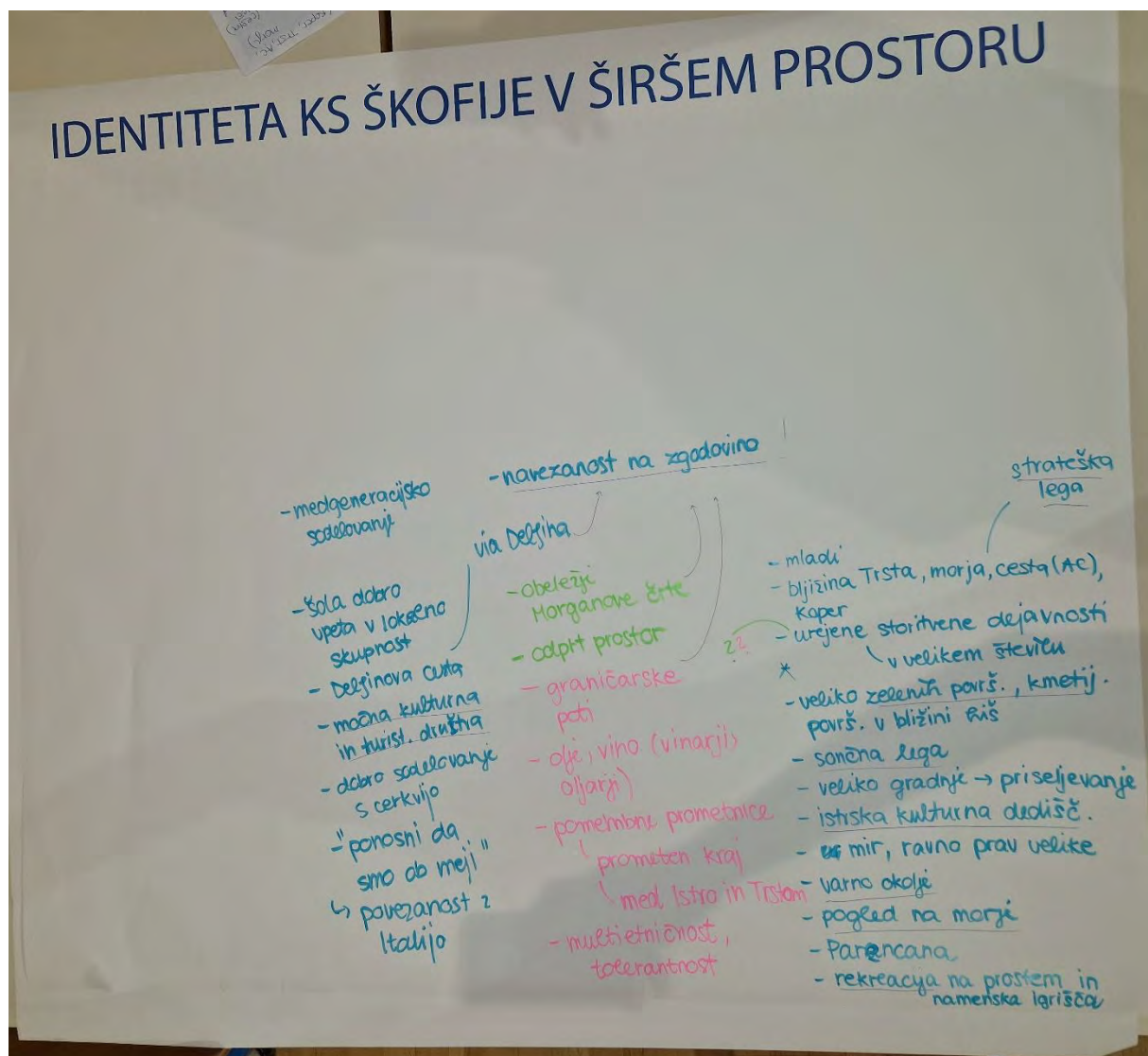
- strateška lokacija (bližina Kopra, Trsta, Istre),
- narava, zelena okolica, lepi razgledi,
- varno okolje,
- možnost rekreacije na prostem (bližnji hrib Tinjan),
- možnost izvajanja kmetijske dejavnosti (oljkarstvo, vinarstvo...),
- aktivna kulturna in turistična društva (npr. Istrski grmič),
- izrazita navezanost na zgodovinske dogodke (Morganova linija, graničarske poti, 1. odbor OF, Ledinska imena),
- mediteranska in Istrska kulturna dediščina/življenjski stil,
- navezanost na mejo/ bližino Italije.

Med ostalimi bolj pogostimi odgovori so navajali še:

- Škofije so brez izrazitega vaškega jedra,
- prometno obremenjeno/prometen kraj,
- dobri medosebni odnosi in domačnost,
- povezanost z Italijo,
- mejni prehod,
- multietničnost,
- priseljevanje,
- Parenzana/Porečanka.

Sklepna misel:

Krajani KS Škofije se močno identificirajo z lokacijo blizu italijanske meje, obstoječim načinom kmetovanja v povezavi z oljkarstvom in vinarstvom ter mediteransko in istrsko kulturno dediščino in načinom življenja. Hkrati so izpostavili manj izrazito jedro Škofij, ki pa ga, če bi bilo primerno urejeno, vidijo kot potencial za utrjevanje njihove identitete. Poleg prostorskih elementov identitete so prepoznali tudi nekatere kulturološke, socialne in druge vidike, ki močno vplivajo na doživljanje identitete kraja in ljudi v Škofijah (navezanost na zgodovinske dogodke, dobri medsebojni odnosi, domačnost, ipd.).



IDENTITETA KS ŠKOFIJE V SIRS

- MEJNI PREHOD
- HITRO RASOČE DEMOGRAFSKO OBMOČJE
- BREZ IZRAZITEGA VASKEGA JEDRA
 - ↓
 - RAZDELJENO S CESTO
- PROMETNO OBRAMENJENO ZARADI VINJETE
- SLABO RAZVITA ~~EST~~ INFRASTRUKTURA → POSLEDIČNE OBRAT
- RAZGLEJ
- DOBRA LOKACIJA (KONCI, TRST)
- NARAVA → STIK Z NARAVO
- DOBRI REKREACIJSKI POGOJI
- KMETIJSTVO (OLJKE, VINE, FIGE...) ^{ZELENJAV}
- VASKI NAČIN ~~POD~~ ŽIVLJENJA
- DOBRI MEDSEBNI ODNOSI
- GOSTOVANJE / ODPRTI RUK
- AKTIVNA DRUŠTVA (PREZENTIVE)
- VARNOST
- DOMAČNOST
- ŠPORTNI DOSEŽKI / ZVANI ŠPORTNIKI /
- SPREHOD NA TINJAN
- PRVI ODOBIR ~~JE~~ OF V slovenski Istri
- ZGODOVINSKE ZNAČILNOSTI
 - MORGANOVA LINIJA (MUZEJ)
 - ZGODOVINSKA VLOGA TINJANA
 - MEDITERANSKI STIL ŽIVLJENJA
 - REKREACIJSKE POTE (ZELO RAZGIBANO)
 - PLANINSKA TRANZIVERZALA
 - LEDINSKA IMENA
 - K. D. ISTRSKI GRMIČ
 - RAZGLEDNA TOČKA TINJAN
 - INDIVIDUALNE HIŠE

Sliki 7: Delovni listi z rezultati dela udeležencev delavnice glede vprašanja identitete KS Škofije.

2.2.2 Ključni razvojni problemi Škofij in okolice

Gostitelji omizij so delo organizirali tako, da so udeleženci svoja videnja razvojnih problemov zapisovali po vsebinskih področjih (sliki 8). Pri analizi prejetih odgovorov smo navedli vse, tudi take, ki niso rešljivi s prostorskim načrtovanjem, lahko pa so KS Škofije in MOK vodilo za sprejemanje ukrepov za njihovo reševanje (npr. slabša podpora manjšim podjetnikom).

Promet:

- ceste so neurejene, dotrajane, preobremenjene in preozke,
- razvoj cest ne sledi razvoju pozidave,
- slaba prometna varnost vseh udeležencev,

- premalo pešpoti in kolesarskih stez,
- problem tranzitnega prometa (predvsem zaradi vinjet),
- neurejen in slabo označen mejni prehod,
- slabo razvit javni potniški promet,
- pomanjkanje parkirnih mest.

Okolje in zelene površine:

- slabo izkoriščen potencial zelenih površin,
- nevarnost pozidave najboljših kmetijskih zemljišč,
- problem divjih odlagališč,
- nevarnost onesnaženja in prekomernega izkoriščanja vodnih virov.

Industrija, gospodarstvo:

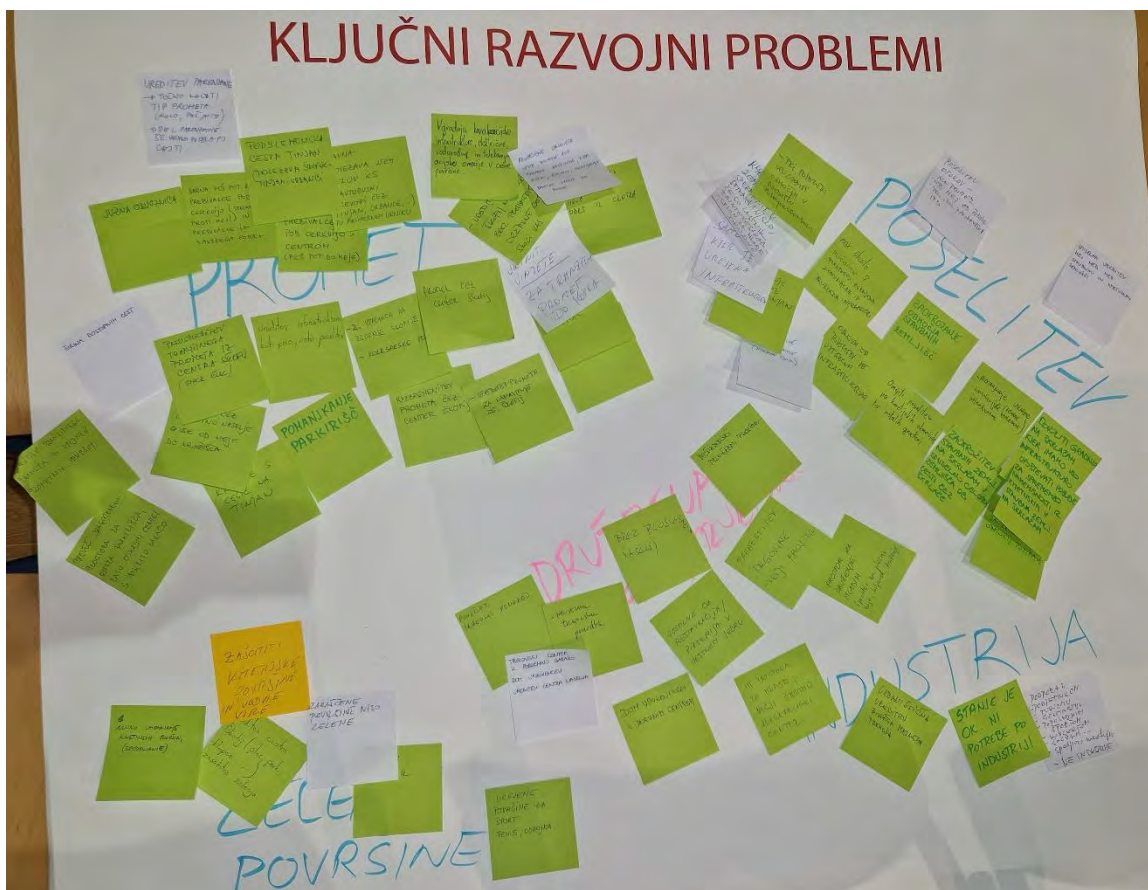
- slaba podpora manjšim podjetnikom.

Poselitev, pozidava:

- pomanjkljiva komunalna opremljenost,
- razpršena gradnja, ni zaokroženih območij,
- slab nadzor nad razvojem poselitve.

Družbena infrastruktura:

- pomanjkljiva ponudba živil in potrošnih izdelkov – potreba po trgovskem centru in lokalni tržnici,
- potreba po dnevnem centru za mlade in starejše,
- odsotnost športnih površin in površin za ostale prostocasne aktivnosti ter prireditve,
- pomanjkljiva zdravstvena oskrba.





Sliki 8: Delovni listi z rezultati dela udeležencev delavnice glede ključnih razvojnih problemov v KS Škofije.

Sklepna misel:

Največje prostorske probleme krajan KS Škofije vidijo v neurejeni prometni infrastrukturi (predvsem čutijo pomanjkanje pešpoti in kolesarskih stez) in pomanjkljivi komunalni opremljenosti. Na področju poselitve opažajo kot problematično razpršeno gradnjo. Na področju družbenih dejavnosti pa odsotnost dnevnega centra za mlade in starejše. Pogrešajo tudi več športnih površin oz. površin za ostale prostočasne dejavnosti. Zelene površin se jim zdijo neizkoriščene, hkrati pa vidijo tudi potencialno nevarnost v pozidavi kmetijskih površin.

2.2.3 Identifikacija potreb za dolgoročni razvoj Škofij

Gostitelji omizij so udeležencem pomagali pri razvrščanju identificiranih potreb na vnaprej pripravljen delovni list. Za lažje nadaljnjo urejanje so se izražene potrebe razmeščale po vsebinskih področjih. Svoje potrebe so zapisovali neposredno na plakat (sliki 9).

Poselitev in družbene dejavnosti:

- dinamika poselitve skladna z izgradnjo javne infrastrukture in družbenih dejavnosti,
- umestitev doma starejših občanov, varovanih stanovanj in dnevnega centra,
- umestitev športno-rekreativnih objektov in prostora za prireditve za večje število ljudi,
- umestitev oskrbnega centra, kjer bi bila večja ponudba trgovin,
- prehrambna dejavnost v centru – gostilna, picerija, restavracija,
- zgoščevanje poselitve okoli središča, ne širjenje navzven,
- širiti pokopališče.

Promet:

- obnova in nadgradnja vseh cest,
- odstranitev tranzitnega prometa iz centra (omejitev hitrosti čez center),
- ureditev pešpoti čez celotno naselje do mejnega prehoda,
- javni potniški promet – povečati število avtobusnih linij, urediti infrastrukturo,
- izgradnja južne obvoznice,
- omogočiti mobilnost vsem prebivalcem (ranljivejšim skupinam, bolj oddaljenim prebivalcem),
- ukinitvev vinjetnega sistema,
- umestitev parkirnih prostorov in njihova osvetlitev (predvsem v centru),
- izgradnja pločnikov.

Komunalna infrastruktura:

- dokončati izgradnjo komunalne infrastrukture (optika, odvodnjavanje meteornih voda, kanalizacija, javna razsvetljava...),
- nadgradnja obstoječega stanja (večje cevi, večja kapaciteta),
- sočasno in predhodno planiranje komunalne infrastrukture (ureditev v naprej v predvidenem zazidalnem načrtu).

Industrija in gospodarstvo:

- tiha obrt (majhne zadeve) + domače (male obrti) - osmice,
- vlaganje v turizem (apartmaji/prenočišče) in gostinstvo,
- večja trgovina (bolj založena) – trgovski center,
- ureditev/razvoj mejnega prehoda Škofije in Plavje,
- celovita ureditev gospodarske cone pri mejnem prehodu.

Turizem:

- tematske poti (gozdne, učne, planinske, kolesarske),
- ureditev spominskega prostora Morganove linije,
- športno – rekreacijski prostori – vzdrževanje in upravljanje,
- čezmejno sodelovanje s povezavami različnih tematskih poti.

Kmetijstvo:

- zaščita vrednih in izraba manj vrednih (ponovna ocenitev bonitete) zemljišč za pozidavo,
- gradbena zemljišča naj se dovoli pozidati, kljub trajnim nasadom,
- zaščita lokalnih kmetij in ohranitev kmetijskih površin (najkvalitetnejših).

Odprti prostor:

- ureditev trga pred cerkvijo (klopce..),
- otroško igrišče,
- ureditev tržnice,

- celovita ureditev centra (stari del),
- razgledna ploščad na Tinjanu.

Okolje:

- zaščita platan ob cesti,
- protihrupna zaščita pri pokopališču in hitri cesti,
- ohranitev Plavskega potoka (gozd).

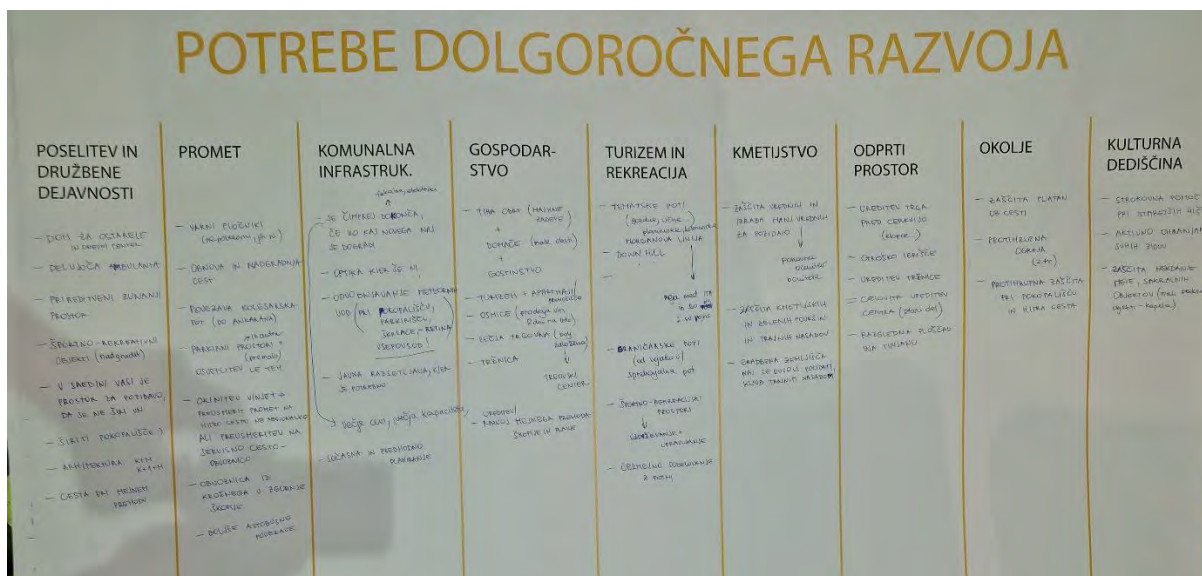
Kulturna dediščina:

- strokovna pomoč pri starejših hišah,
- aktivno ohranjanje suhih zidov,
- zaščita nekdanje meje, sakralnih objektov (mali sakralni objekti – kapelica),
- spominski prostor Morganove linije.

Sklepna misel:

Po pričakovanjih so se udeleženci delavnice pri identifikaciji potreb za prihodnji prostorski razvoj naslonili na ugotovljene razvojne probleme. Pri tem so se dokaj uravnoteženo posvetili vsem področjem razvoja, nekoliko več poudarka pa so dali poselitvi, prometu (javni potniški promet, mobilnost za vse prebivalce, ureditev pešpoti in kolesarskih stez, ipd.) in komunalni infrastrukturi. Pogosto so omenjali tudi potrebe v zvezi z malim gospodarstvom in turizmom. Možnosti za razvoj turističnega potencial vidijo v kakovostnem odprtem prostoru za katerega je treba skrbeti. Dokaj veliko pozornosti so namenili ohranitvi narave (ohranitev platan, Plavskega potoka) in kulturne dediščine (ohranitev suhozidov, Morganova linija, ohranitev in obnova starejših objektov).

POTREBE DOLGOROČNEGA RAZVOJA								
POSELITEV IN DRUŽBENE DEJAVNOSTI OHRANITEV VAŠKEGA KASAHETETA KS ŠT. ŠVOFIJE SO LOKALNO SRETIŠČE DINAMIKA POSELITVE SKLADNA Z IZGORNJO JAVNO INFRASTRUKTURO IN DRUŽBENIH DEJAVNOSTI OSREDNI CENTER S GODIŠNJO GARAŽO OSREDNI TIC PREHRAMBENA DEJAVNOST V CENTRU - GOSTINA, PIZZERIA, RESTAVRACIJA PROSTOR ZA PRIPREDETE ZA VEČJE ŠT. LJUDI DOLGIH OBEŠANOV IN VARNOSTNI STANOVANJE	PROMET OHRANITEV POTI ODSILANITEV TIANZHEGA KOMETA IZ CENTRA BLAGOVNA LOKALNA OBKROŽNICE IZGRADNJA POSLEDNJE VEČJE TINA UZBANO VARNOST! UPOVNA PAKETIZACIJA IN DELNE NEKANE POUŠTINE UREDITEV PARENJANE UREDITEV PEŠ POTI ČEZ CELOTNO NASELJE DO HEJNEGA PREHOMA POVEČANO ŠTEVLO AVTOMOBILNIH LINIJ IN Z NJO POVEZANE INFRASTRUKTURE OMOGOČI MOBILNOST VSEH PREBIVALCEM (KRAJNJEJŠIM, BOLJ OSIDAJENIM) VILASTA	KOMUNALNA INFRASTRUK. DOKONČANJE VARNILNOSTNEGA OMREŽJA V VSEH SELIH KS UREDITEV V NAPRES V DRUGOVARNI ZIDOVANJE NASELJE POUŠTINE RAZSVEŠČANJE DO 11. ŠVOFIJE	GOSPODARSTVO SELIŠTA UREDITEV GOSPODARSTVA CLOVE PRI HEJNEM PREHOM OHRANITEV	TURIZEM IN REKREACIJA IZGRADNJA USTREZNEGA GOSPODARSTVA IZGRADNJA IZGRADNJA ZA SPOVEDNJE IZGRADNJA TRAJNOSTI IZGRADNJA TRAJNOSTI	KMETIJSTVO ZAŠČITA LOKALNIH KMETIJ (VALCA, AGARITO) OHRANITEV KMETIJSKIH PAVILJONOV (KRAJNJEJŠIM) - RAZVOJ	ODPRTI PROSTOR IZGRADNJA KMETIJSKIH PAVILJONOV DO NASELJA IZGRADNJA KMETIJSKIH PAVILJONOV DO NASELJA IZGRADNJA KMETIJSKIH PAVILJONOV DO NASELJA	OKOLJE OHRANITEV PLATANOV RAZVOJ (GOZD)	KULturna DEDIŠČINA SPOMINSKI PROSTOR OHRANITEV OHRANITEV



Sliki 9: Delovni listi z rezultati dela udeležencev delavnice glede potreb dolgoročnega razvoja KS Škofije.

2.2.4 Vizija razvoja Škofij čez 15 let

Udeleženci so zapisovali svoja videnja podobe kraja na pripravljene plakate (sliki 10). Krajanje so precej dobro artikulirali vizijo Škofij čez 15 let. Škofije postanejo sodobno naselje mladih z dobro opremljenostjo z družbeno infrastrukturo ter ohranjenimi naravnimi prviniami.

Škofije – sodobna zasnova dveh naselij

Zaradi privlačnosti območja ima KS Škofije v letu 2040 okoli 4500 prebivalcev, katerih pomemben delež predstavljajo mlade družine. Naselji Spodnje in Zgornje Škofije ohranjata vaški značaj ter gručasto in strnjeno obliko, v kateri prevladujejo individualne hiše. V središču naselja Spodnje Škofije je zgrajenih nekaj večstanovanjskih objektov z dvema nadstropjema. Novogradnje so zapolnile proste površine in dodatno strnile naselje. Novi standardi so omogočili gradnjo objektov na večjih gradbenih parcelah, na račun manjših faktorjev zazidanosti pa so vrtovi in dvorišča večji. Območje Škrlač je zaokroženo v smiselno celoto.

Škofije imajo urejeno središče naselja, kjer so bile izgrajene nove centralne dejavnosti (za kar so bila izkoriščena predvsem občinska zemljišča). Dopolnjena so tudi območja športne infrastrukture, za potrebe morebitne širitve šole pa se ohranja območje nad obstoječo šolo. V naselju deluje medgeneracijski center in dom za starejše občane, zaradi povečanih potreb pa se je izboljšala tudi zdravstvena oskrba. Naselje je uspelo pritegniti trgovca, ki je v Škofijah odprl srednje veliko trgovsko poslojpe, ki naselje oskrbuje z ustrežno in raznoliko ponudbo. Storitvene in turistične dejavnosti so umeščene ob mejni prehod, ki je zgledno urejen.

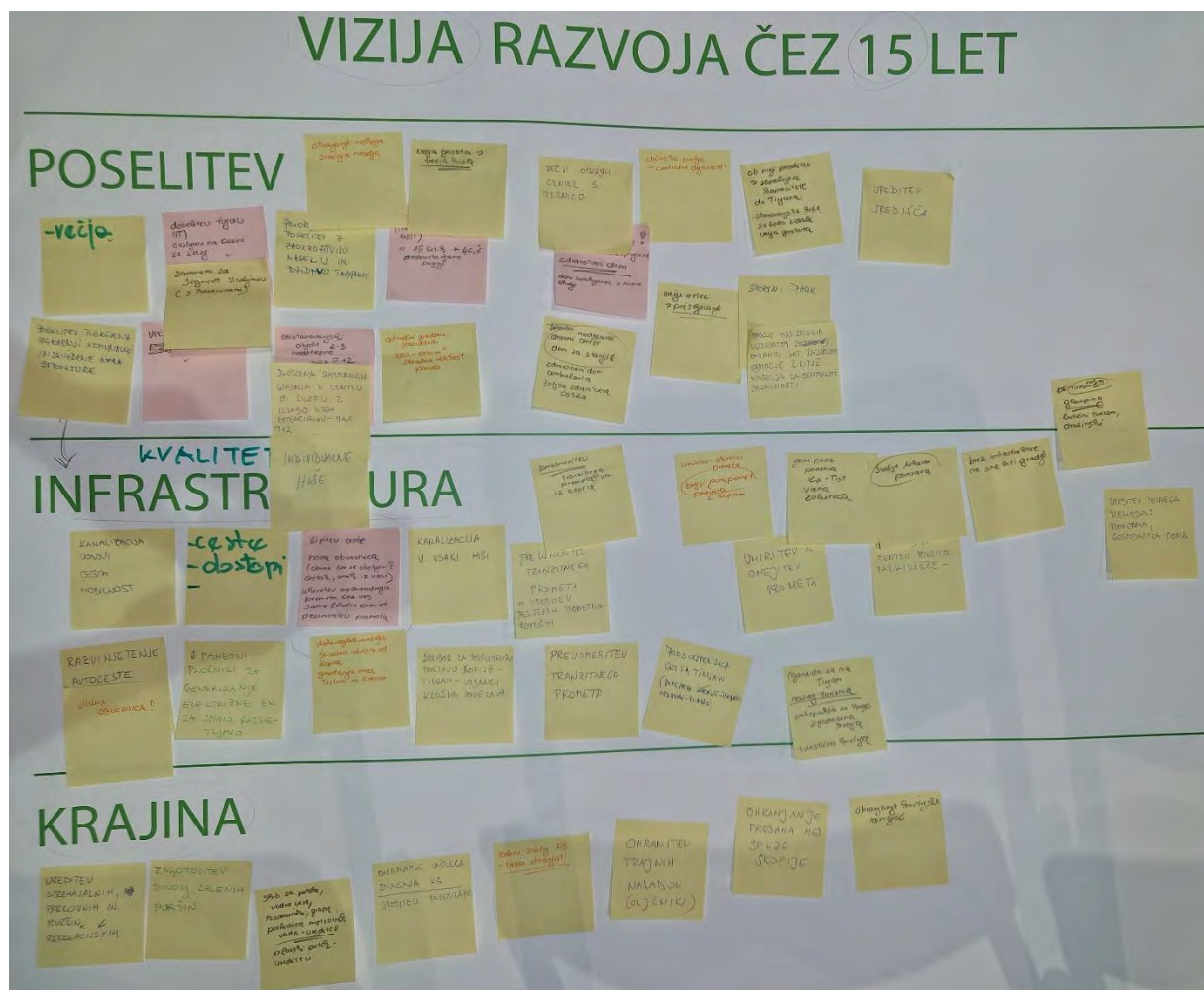
Naselji Spodnje in Zgornje Škofije imata ustrezno urejeno kanalizacijo in javno razsvetlavo. Transitni promet poteka izven naselja, saj je obvoznica razbremenila središče. Zaradi ukinitve vinjete na odseku hitre ceste med Trstom in Koproj se je prav tako razbremenil promet na cesti skozi Spodnje Škofije. Urejena je cestna povezava Spodnje Škofije – Bivje – Zgornje Škofije – Tinjan. V naselju so dostopne poti razširjene, urejeno je odvajanje voda. Za potrebe parkiranja se je izven središča uredila garažna

hiša. Znotraj naselja so poti urejene s pločniki, pešpotmi in kolesarskimi potmi. Naselje je s sosodnjimi kraji povezano s frekventnim in hitrim javnim potniškim prevozom.

Krajina v okolici naselja Spodnje in Zgornje Škofije je dobro ohranjena, prevladujejo zelene površine, naselji pa imata zelen značaj. Med Spodnjimi in Zgornjimi Škofijami je prepoznaven zeleni predah. V naselju se ustrezno skrbi za vodne vire in trajne nasade. Aktivne kmetije ohranjajo svoja kmetijska zemljišča. Za potrebe vsakodnevne rekreacije so urejene nekdanje graničarske poti.

Skrajšano:

KS Škofije v letu 2040 ohranja zasnovo dveh vasi z gručasto in strnjeno pozidavo, kjer prevladujejo predvsem individualne hiše. Okrepljene družbene in storitvene funkcije, locirane predvsem v središču naselja Spodnje Škofije ter delno ob mejnem prehodu, omogočajo dobro oskrbo naselja za vse generacije. Infrastrukturno je krajevna skupnost dobro opremljena. Naselji Zgornje in Spodnje Škofije sta prometno razbremenjeni, znotraj naselij in med seboj pa se povezujeta predvsem z urejenimi pločniki, peš in kolesarskimi potmi. Te so izven naselij povezane z graničarskimi potmi, ohranjenimi krajinskimi prviniami in speljane ob vodnih elementih.



VIZIJA RAZVOJA ČEZ 15 LET

POSELITEV

- REALIZACIJA OBSTOJEČIH STAVBNIH P. (DOMAČIN), RAVNANE ŽE OBSTOJEČA HIŠA
- ZAKROŽITEV OBMOČJA SKRAČ V SHISELNO CELOTO, UPOSTEVANJE POUK ZA SPREMEMBO NASELJENOSTI IZ KMETIJSKIH V STAVBNA ZEMLJIŠČA
- INDIVIDUALNE (END-) SOBOZINSKE HIŠE ZA DOMAČINE
- 30% POVEČANJE PREBIVALSTVA
- UMETITEV NETROPNIH VEŠTANOVANJSKIH OBJEKTOV V SREDIŠČE NASELJA
- NASELITEV MLADIH DRUŽIN (DOMLANEVANJE KS)
- VEČJA KVADRATURA MIN. PARCEL (g. razpisalnih)
- MANJŠI FAKTOR POZIDLOVOSTI
- NE STANOVANJSKI BLOKI, MAX P+2
- NE ŽELIMO RAZPRŠENE GRADNJE (ZAPOLNITEV B. VMEŠNIH "PRAZNIH" PROSTOROV V OKVIRU NASELJA)

INFRASTRUKTURA

- DOPOLNITEV (ESTNA POVEZAVA SPODNJE ŠOFIJE (BIVJE) - ZGORNJE ŠOFUS (2., 3., 4.) - TINJAN)
- DOPOLNITEV DRUŽBENE INFRASTRUKTURE - TRGOVSKI CENTER, DOM ZA STAREJŠE OBČANE, POLZEVA GARAŽNA HIŠA
- PODPORA ŠPORTU, OTROŠKA IGRALIŠČA
- UMETITEV PROMETNIC ZA TRANZITNI PROMET IZVEN NASELJA (SREDIŠČA) ← UKINITEV VINJETE - DOPOLNITEV KOLESAJSKIH POTI
- UREDITEV OBDOSEBNIH DOSTOPNIH POTI (REŠITEV ODVAJAVANJE, HITROSTNE OMEJITVE, UREDITEV PLOČNIKOV)
- UREDENO ODVAJAV. METEORNE VODE PPI POKOPALIŠČU IN DRUGO
- PEŠ POVEZAVA PREBIVALCEV POD CERKVIJO DO CENTRA VASI (ŠOLE) TER JAVNA RAZSVETLJAVNA
- PRESTAVITEV PROMETA IZ CENTRA NA SERVISNO CESTO (OBDOENICA)
- DNEVNI CENTER ZA STAREJŠE OBC.
- IZVEN SREDIŠČA NASELJA
- NAJHITRA DO SR. VELIKA TRGOVINA Z RAZNOLIKO PONUDBO

KRAJINA

- PO DOGOVORU Z LASTNIKI, OHRANJANJE AKTIVNIH KMETIJSKIH ZEMLJIŠČ
- OHRANITEV OBMOČJA PRAVSKEGA POTOKA
- UREDITEV OBMOČJA MEHKEGA PROSTORA (PROSTORITIVNE DEJAVNOSTI)
- AKTIVIRANJE NEKONVENCIONALNIH KOLESAJSKIH POTI
- OHRANITEV ZELENIH POKRŠIN

Sliki 10: Delovni listi z rezultati dela udeležencev delavnice o viziji razvoja Škofij čez 15 let.

»Ta stran je namenoma prazna.«

3 IZVEDBA DRUGEGA DELA DELAVNICE

Namen drugega dela delavnice je bil na podlagi rezultatov prvega dela delavnice oblikovati konkretne predloge za umeščanje dejavnosti in prostorskih ureditev v prostor Škofij (slika 11).



Slika 11: Udeleženci delavnice so svoje predloge prostorskega razvoja Škofij konkretno umeščali v prostor.

V drugem delu delavnice smo zasledovali predvsem dva cilja:

- določiti območja, ki jih lokalno prebivalstvo prepoznava kot pomembne in vredne ohranjanja ter
- pokazati lokacije, kamor bi lahko umestili dejavnosti, ki so jih v prvem delu delavnice identificirali kot potrebne za nadaljnji razvoj Škofij.

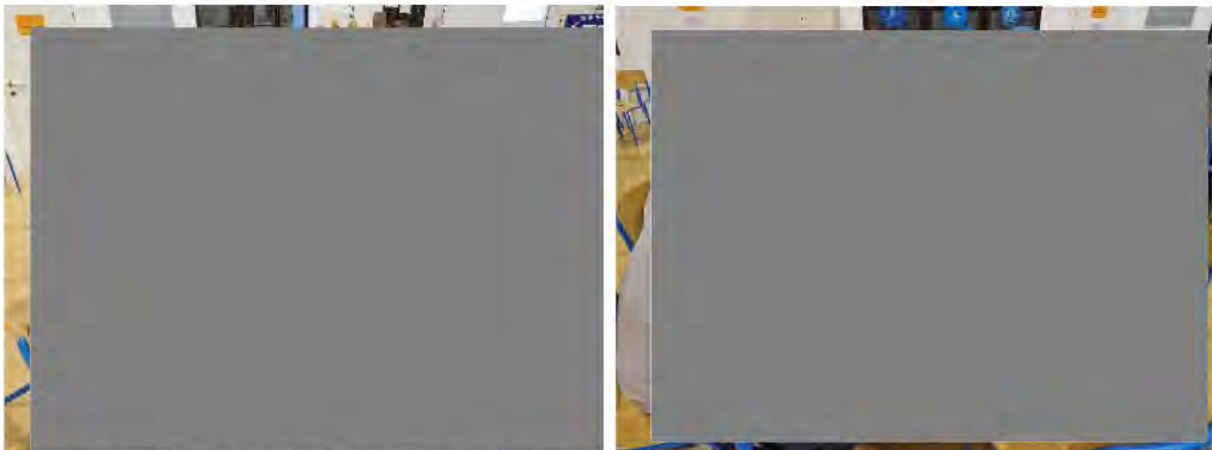
3.1 Metoda dela

Tudi v drugem delu delavnice je delo potekalo v skupinah, vendar se tokrat udeleženci med seboj niso mešali, temveč so bila omizja stalna. Kot v prvem delu delavnice, so tudi v drugem delu, pri delu posameznega omizja pomagali isti gostitelji omizij. Tokrat je bila njihova naloga predvsem pomoč pri orientaciji na kartah, označevanju, zapisovanju predlogov, ipd. Ob tem so udeležence tudi stalno usmerjali v konkretno razmišljanje o lokaciji posamezne dejavnosti ali ureditve ter v zavedanje, da delavnica poteka v dobro skupnosti.

Pri vseh omizjih so na vnaprej pripravljene karte umeščati dejavnosti (slika 12), ki so jih, za razvoj Škofij, opredelili kot pomembne. Pri tem so se opirali na naslednja vprašanja in izhodišča ter na kartah določiti LOKACIJE:

1. ki jih lokalno prebivalstvo zaznava kot „vredne“, pomembne, ki jih je treba varovati, pri čemer so morali udeleženci na vnaprej pripravljenih kartah označiti območja:
 - kmetijskih zemljišč, ki jih je treba ščititi,
 - naravnih vrednot, ki imajo za prebivalce Škofij poseben pomen,
 - objektov (kulturna dediščina), ki imajo za prebivalce Škofij poseben pomen,
 - vaških jeder, območij in posebno vrednih objektov, ki niso nujno tudi spomeniško zaščiteni ter maksimalno širitev naselja (poselitev).

2. kje naj se realizirajo izražene potrebe prebivalcev:
 - po zazidljivih površinah za stanovanjsko gradnjo,
 - površine za razvoj šole,
 - javne parkovne površine, ureditev sprehajališč, poti,
 - športne površine,
 - druge potrebne površine za razvoj družbenih dejavnosti,
 - prometna ureditev (obvoznica),
 - kolesarska mreža,
 - gospodarske dejavnosti in turizem.



Sliki 12: Kartiranje predlogov prostorskega razvoja Škofij

Udeleženci posameznega omizja so morali med seboj izbrati tudi poročevalca, ki je po končanem delu predstavil predloge, ki so jih udeleženci označili na kartah (<https://youtu.be/xCd5PUzOdDc?t=972>). Po predstavitvah ni bilo posebne razprave, vsi predlogi pa so vključeni v to poročilo in predstavljajo izhodišče za drugo delavnico v KS Škofije, katere izvedba je predvidena v januarju 2023.

3.2 Rezultati drugega dela delavnice

Delo je tudi v drugem delu delavnice potekalo v konstruktivnem in pozitivnem vzdušju. Še posebej pa so bile tako z govornega kot vsebinskega vidika dobre končne predstavitve rezultatov dela, ki so jih izvedli krajanji sami.

V nadaljevanju so predstavljeni rezultati dela v drugem delu delavnice po posameznih omizjih. Rezultati so predstavljeni v grafični in tekstovni obliki (tekstovni zapis je narejen na podlagi zvočnih posnetkov) po naslednjih sklopih (v kolikor so bili vsi predstavljeni):

- grajena struktura (stanovanja, industrija, storitvene dejavnosti in družbena infrastruktura, kulturna dediščina),
- infrastruktura (promet, komunalna infrastruktura),
- narava in kmetijstvo.

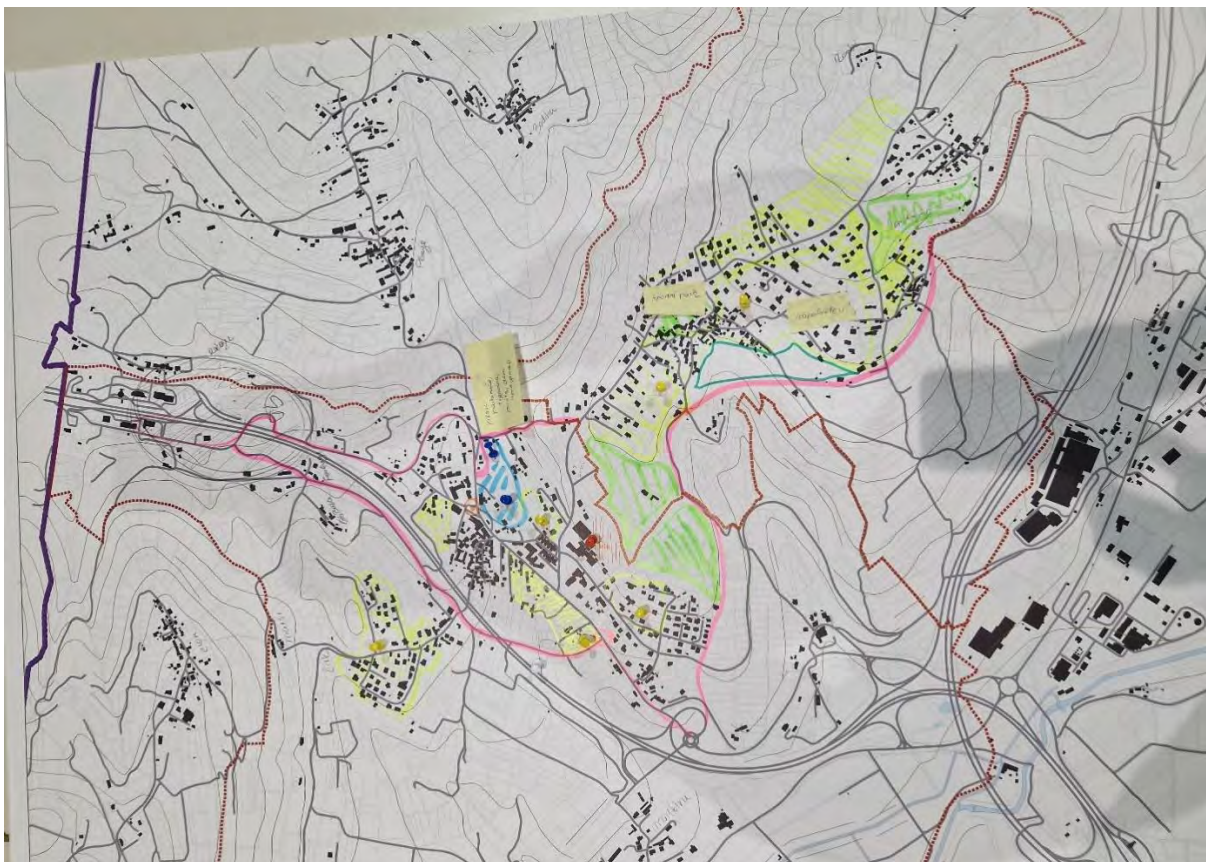
3.2.1 Predstavitev rezultatov prvega omizja

Grajena struktura:

- Pozida se praznine okoli naselja, predvsem v Zgornjih Škofijah oziroma še naprej proti Tinjanu, kjer naj bi bila kmetijska zemljišča slabše kakovosti.
- Ob obstoječi šoli se rezervira prostor za morebitne širitve.
- Ob predpostavki, da se večji del prometa preusmeri iz centra, se lahko tam (ob cerkvi in bivši črpalki) ustvari center, ki ponuja različne storitvene dejavnosti: trgovine, dom starejših občanov, itd. Zagotovi se tudi ustrezno parkiranje.
- Uredi se mejni prehod, na bližnje parcele ob avtocesti pa se umesti obrtna dejavnost in druge storitve.

Infrastruktura (promet, komunalna infrastruktura):

- Predstavlja temelj razvoja. Promet se preusmeri iz centra na servisno cesto, za Zgornje Škofije pa se preusmeri na novo južno obvoznico.



Slika 13: Predlog prostorskega razvoja Škofij prvega omizja.

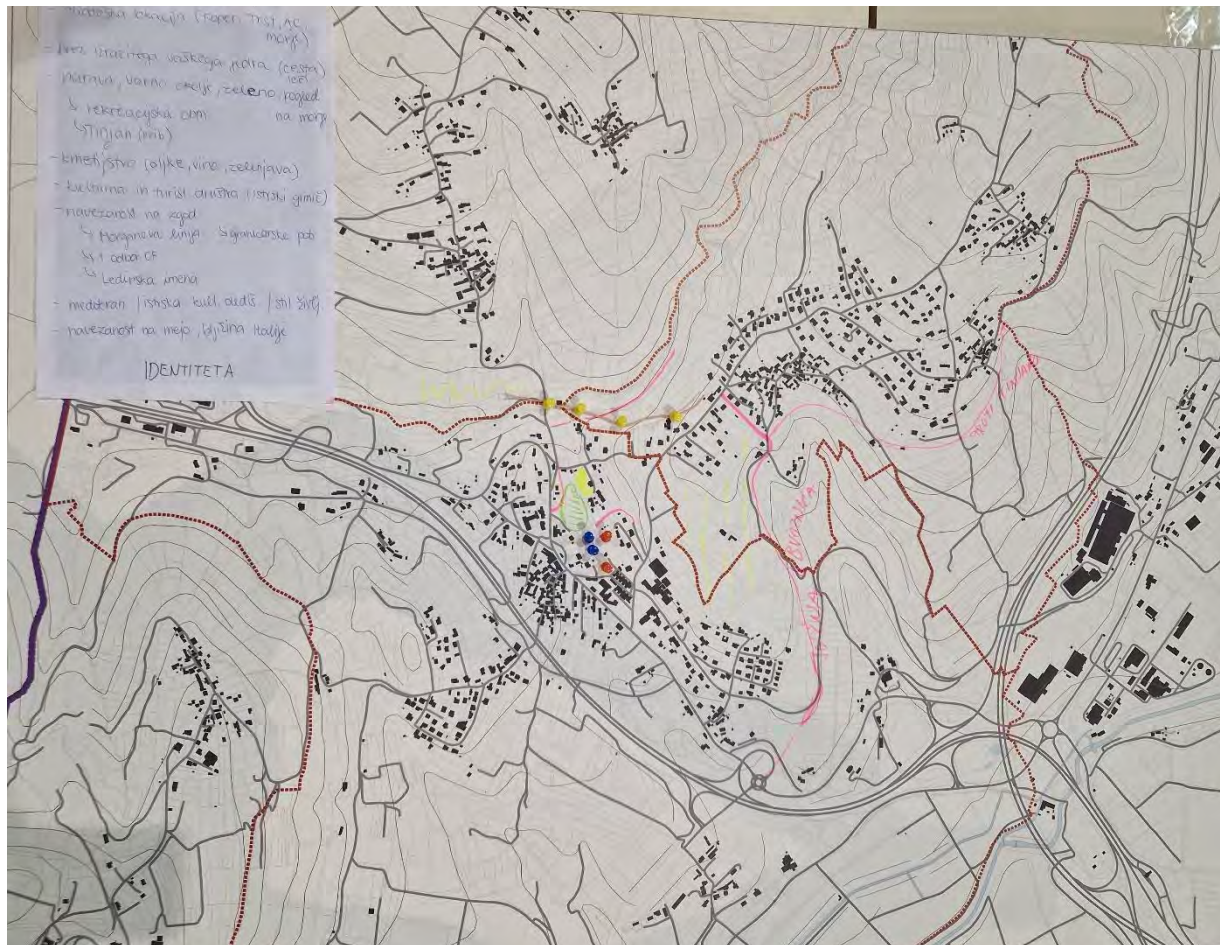
3.2.2 Predstavitev rezultatov drugega omizja

Infrastruktura (promet, komunalna infrastruktura):

- Zgradi se južna obvoznica do Zgornjih Škofij (pod cerkvijo) in naprej proti Tinjanu.

Narava in kmetijstvo:

- Ohrani se najboljša kmetijska zemljišča med Spodnjimi in Zgornjimi Škofijami.
- Predlog za izravnavo Škerlač.
- Na območju storitvenih dejavnosti v Spodnjih Škofijah se vzpostavijo zelene površine.



Slika 14: Predlog prostorskega razvoja Škofij drugega omizja.

3.2.3 Predstavitev rezultatov tretjega omizja

Grajena struktura:

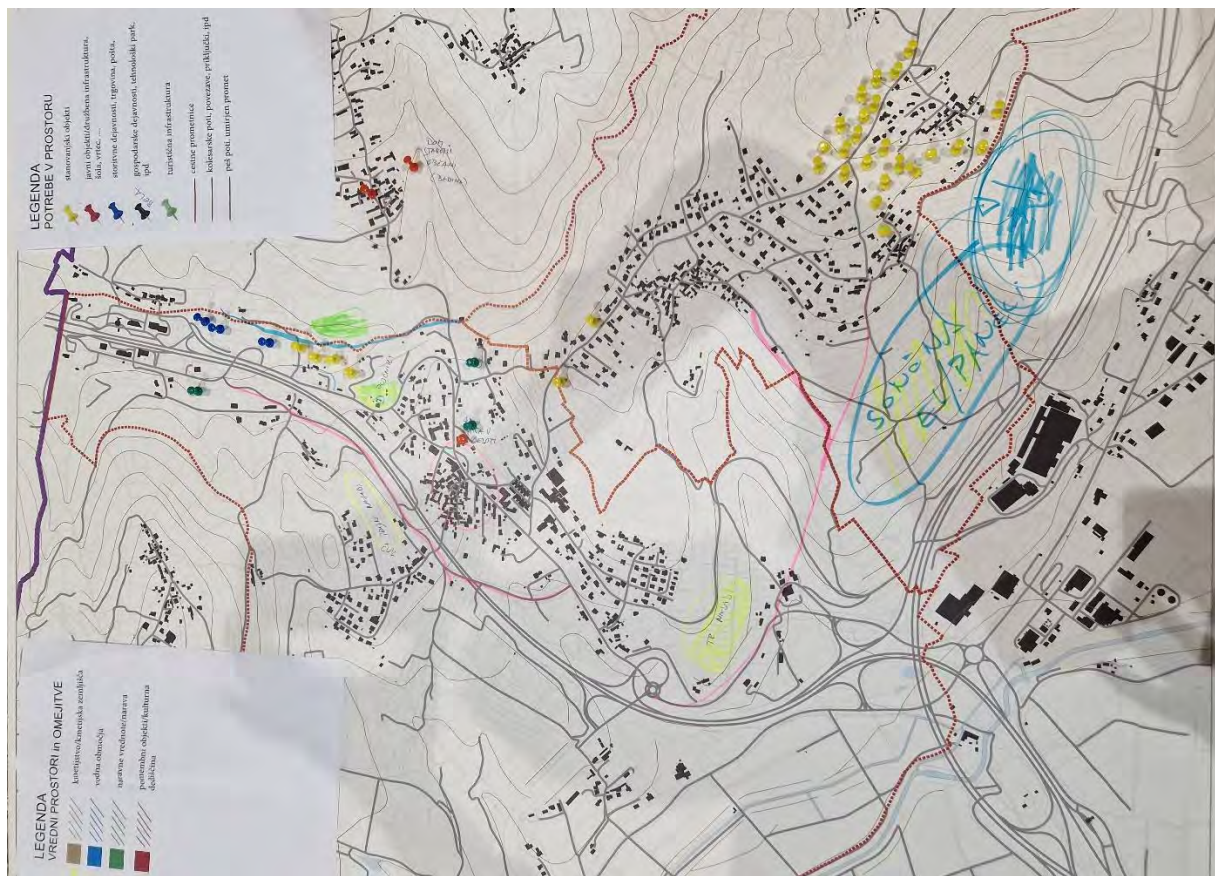
- Ob Škofijskem potoku se nadaljuje stanovanjska pozidava, razen na območjih oljčnikov, ki se jih ohranja. Prav tako se stanovanjska pozidava omogoči na območju Zgornjih Škofij ob cesti proti Tinjanu.
- Zdravstveni dom se uredi v stavbi, kjer je trenutno zdravstvena ambulanta ali pa vsaj v njeni bližini.
- Ob mejnem prehodu se zgosti turistična in podjetniška dejavnost.
- Dom starejših občanov se uredi na Badihi ali na Plavju, kjer je bila nekoč šola (potrebna bi bila obnova stavbe).

Infrastruktura (promet, komunalna infrastruktura):

- Zgradi se južna obvoznica, s čimer se sprostí cesta čez center Škofij. Predviden je tudi obvoz za Zgornje Škofije.
- Na gozdnih površinah med Zgornjimi Škofijami in avtocesto se postavijo fotovoltaični paneli, ki omogočajo energetska samooskrbo Škofij.

Narava in kmetijstvo:

- Ohranja se trajne nasade na Čuku (južno od Spodnjih Škofij).
- Kjer je rodovitna zemlja (predvsem območje med Spodnjimi in Zgornjimi Škofijami) se ohranja kmetijska zemljišča.
- Energetska samooskrba s sončnimi paneli.



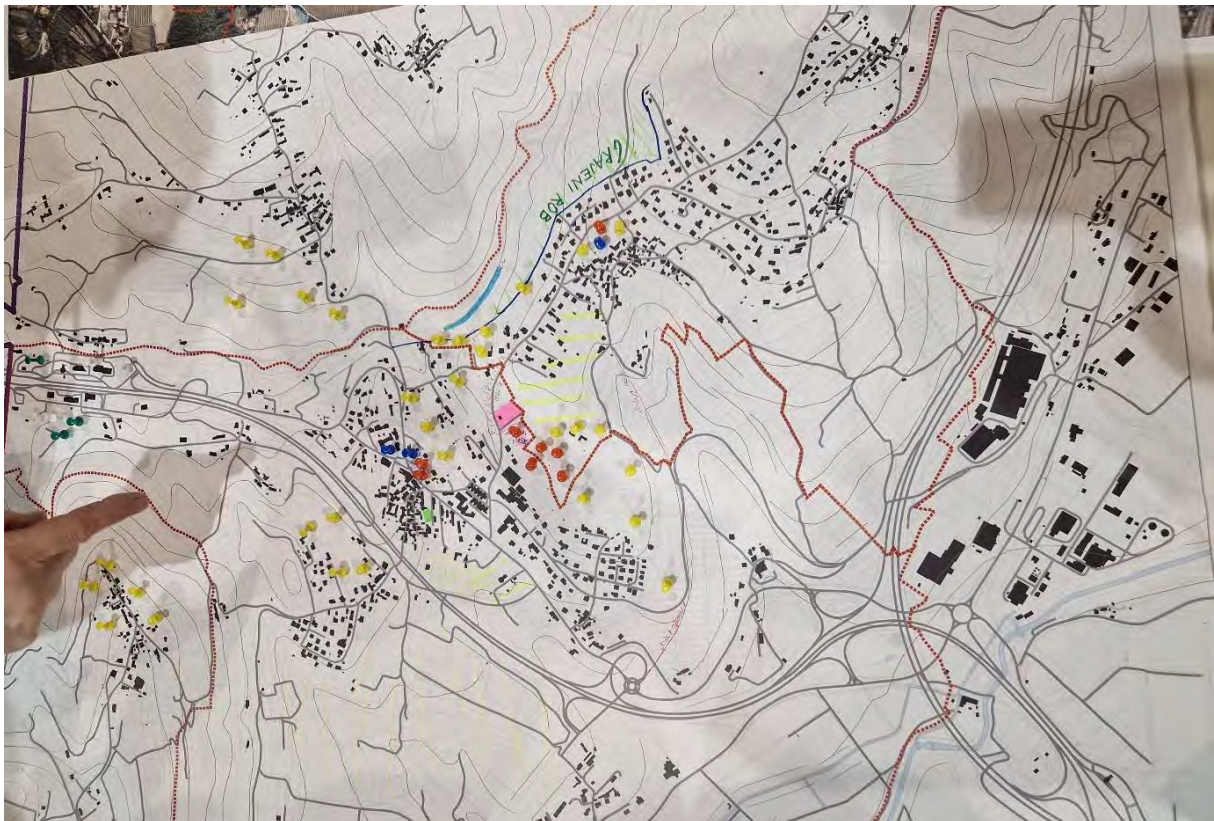
Slika 15: Predlog prostorskega razvoja Škofij tretjega omizja.

3.2.4 Predstavitev rezultatov četrtega omizja

Grajena struktura:

- Meja pozidave poteka po severovzhodni strani od Zgornjih Škofij do mejnega prehoda.
- Območje Zgornjih Škofij se dodatno pozida s stanovanjskimi objekti in objekti z družbenimi dejavnostmi.
- Poleg tega se ohranja in na novo vzpostavi javne površine.
- Poselitev poteka ob lokalni cesti med Spodnjimi in Zgornjimi Škofijami, kjer že obstaja potrebna infrastruktura. To je ob dodatni pozidavi potrebno ustrezno nadgraditi.

- Na območju pod Čukom (zahodno od hitre ceste), pobočju med Plavjami in Spodnjimi Škofijami in vzhodnem delu naselja Jelarji (proti hitri cesti in mejnemu prehodu) se omogoči dodatna stanovanjska gradnja (individualna).
- V kolikor se zgradi južna obvoznica in uredi ustrezna komunalna infrastruktura, se omogoči tudi gradnja ob tej obvoznici.
- V centru Škofij se zgradi oskrbni center, zagotovi se tudi druge družbene dejavnosti. Stanovanjska pozidava se v tem delu nekoliko zgosti, s čimer se poudari centralni del naselja.
- Ob mejnem prehodu se zgosti turistična ter gospodarska dejavnost in druge storitve.
- Športni park na Škofijah se uredi na občinskih zemljiščih zahodno od pokopališča.



Slika 16: Predlog prostorskega razvoja Škofij četrtega omizja.

Infrastruktura (promet, komunalna infrastruktura):

- Zgradi se južna obvoznica.
- Plavsko kanalizacijo je treba nadgraditi in jo povezati u južnim delom.
- Urediti je treba prometno infrastrukturo na mejnem prehodu.

Narava in kmetijstvo:

- Ohranja se kmetijska zemljišča med Zgornjimi Škofijami in šolo.
- Kot kmetijsko območje se varuje območje zaokrožene kmetije Šavle.

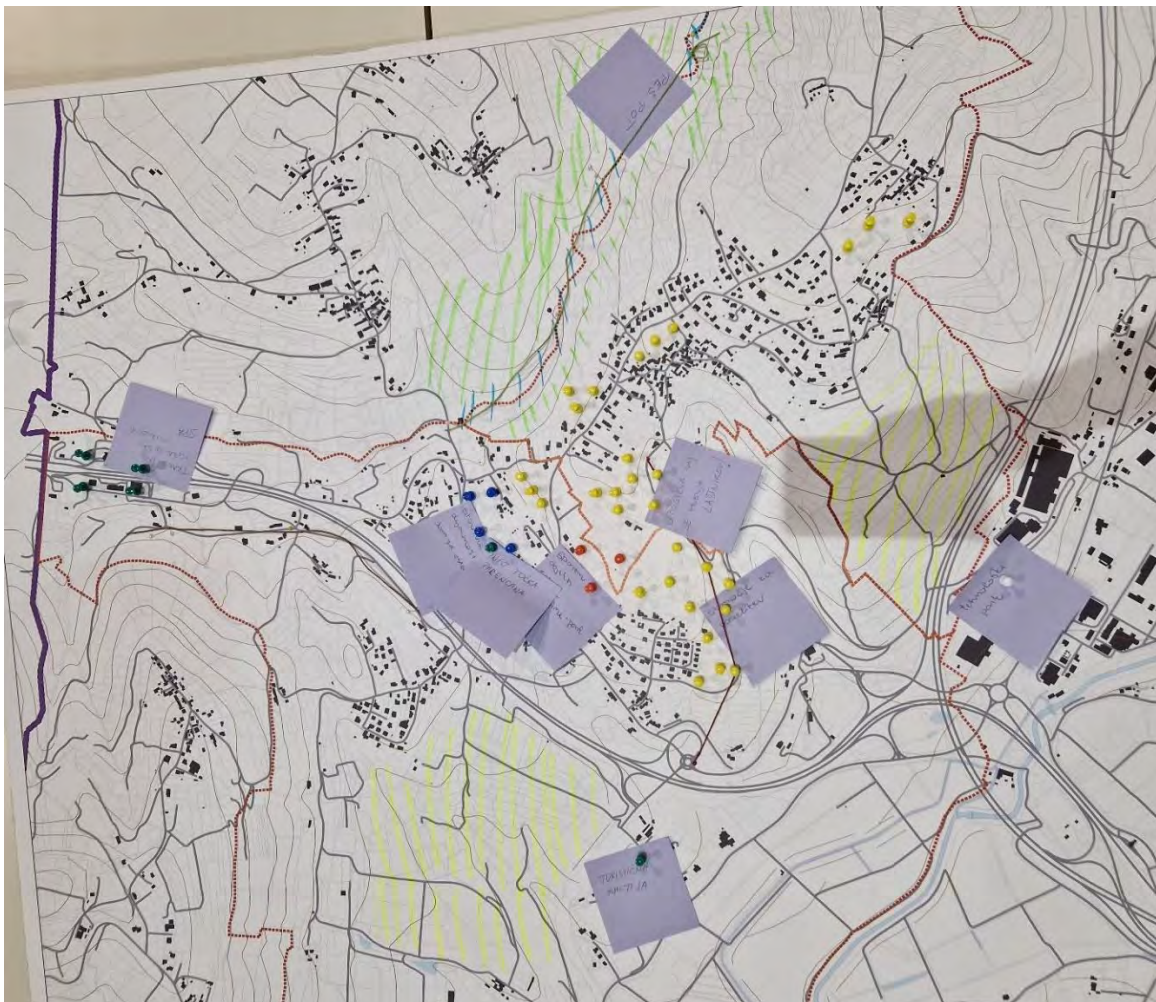
3.2.5 Predstavitev rezultatov petega omizja

Grajena struktura:

- Strni in zaokroži se poselitev na območju med Spodnjimi in Zgornjimi Škofijami. Zapolni – pozida se neposeljene vrzeli v centru »drugih« Škofij in med »drugo« in »tretjo« Škofijo.
- Med Škrlačami in Spodnjimi Škofijami (pod pokopališčem) se uredi prostor za centralne dejavnosti, trgovine in ostale storitvene dejavnosti.
- Na območje nad šolo se umesti športne dejavnosti in zelene (parkovne) površine.
- Turistične dejavnosti se umesti ob mejnem prehodu.
- V centru Škofij se postavi info točka za kolesarje, ohranja in spodbuja se tudi turizem na turistični kmetiji Agapito (zahodno od hitre ceste).

Infrastruktura (promet, komunalna infrastruktura):

- Zgradi se južna obvoznica.
- Ob Škofijskem potoku se uredi pešpot.



Slika 17: Predlog prostorskega razvoja Škofij petega omizja.

Narava in kmetijstvo:

- Velika zaokrožena kmetijska zemljišča se razvijajo izven naselij.
- Ohranjajo se zelene površine ob Škofijskem potoku, kjer se urediti tudi pešpoti.
- Nad šolo se ohranjajo zelene/športne površine.

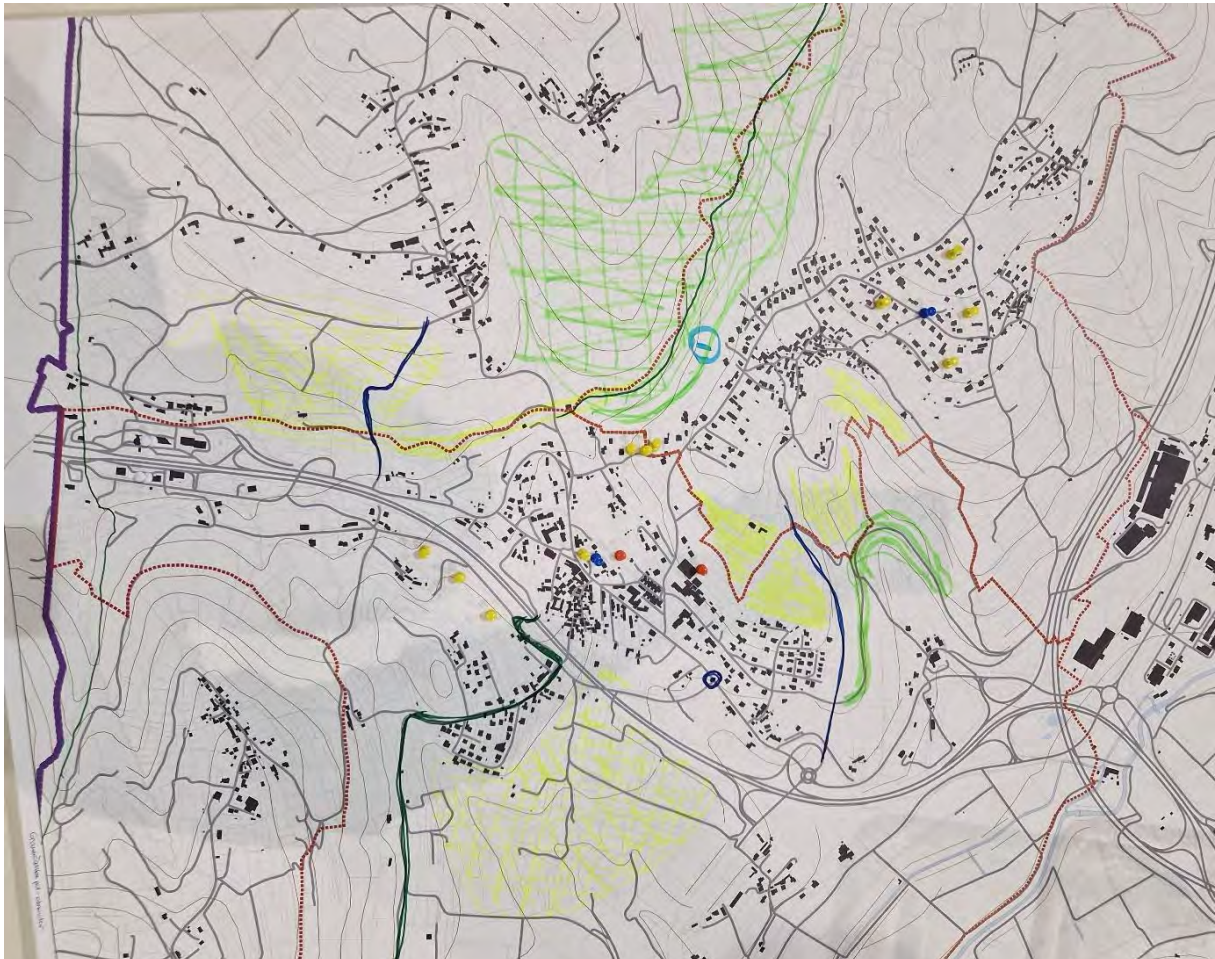
3.2.6 Predstavitev rezultatov šestega omizja

Grajena struktura:

- Slabša kmetijska zemljišča ob cestnih povezavah v naseljih se spremeni v stavbna.
- Ob mejnem prehodu se vzpostavi turistična in gospodarska dejavnost.
- V Zgornjih Škofijah se umesti gostinsko dejavnost in trgovske storitve.

Infrastruktura (promet, komunalna infrastruktura):

- Zgradi se južna obvoznica.
- Na križišču v Spodnjih Škofijah (odsek za Čuk, Jelerje) se uredi križišče, s čimer se poveča varnost na tem območju.
- Nekdanjo poljsko pot na Plavje se očisti, uredi in poveže z regionalno cesto na zahodu, s čimer se vzpostavi cestna povezava med hitro cesto in Plavjami.
- Med vinogradi, kjer trenutno že poteka planinska pot, se vzpostavi kolesarsko povezavo do Ankarana; kolesarska pot se naveže na Parenzano/Porečanko.
- Ponovno se kot sprehajalne steze obudijo graničarske poti, pešpot se vzpostavi še med sprehajalno potjo proti Tinjanu in Plavjami.



Slika 18: Predlog prostorskega razvoja Škofij šestega omizja.

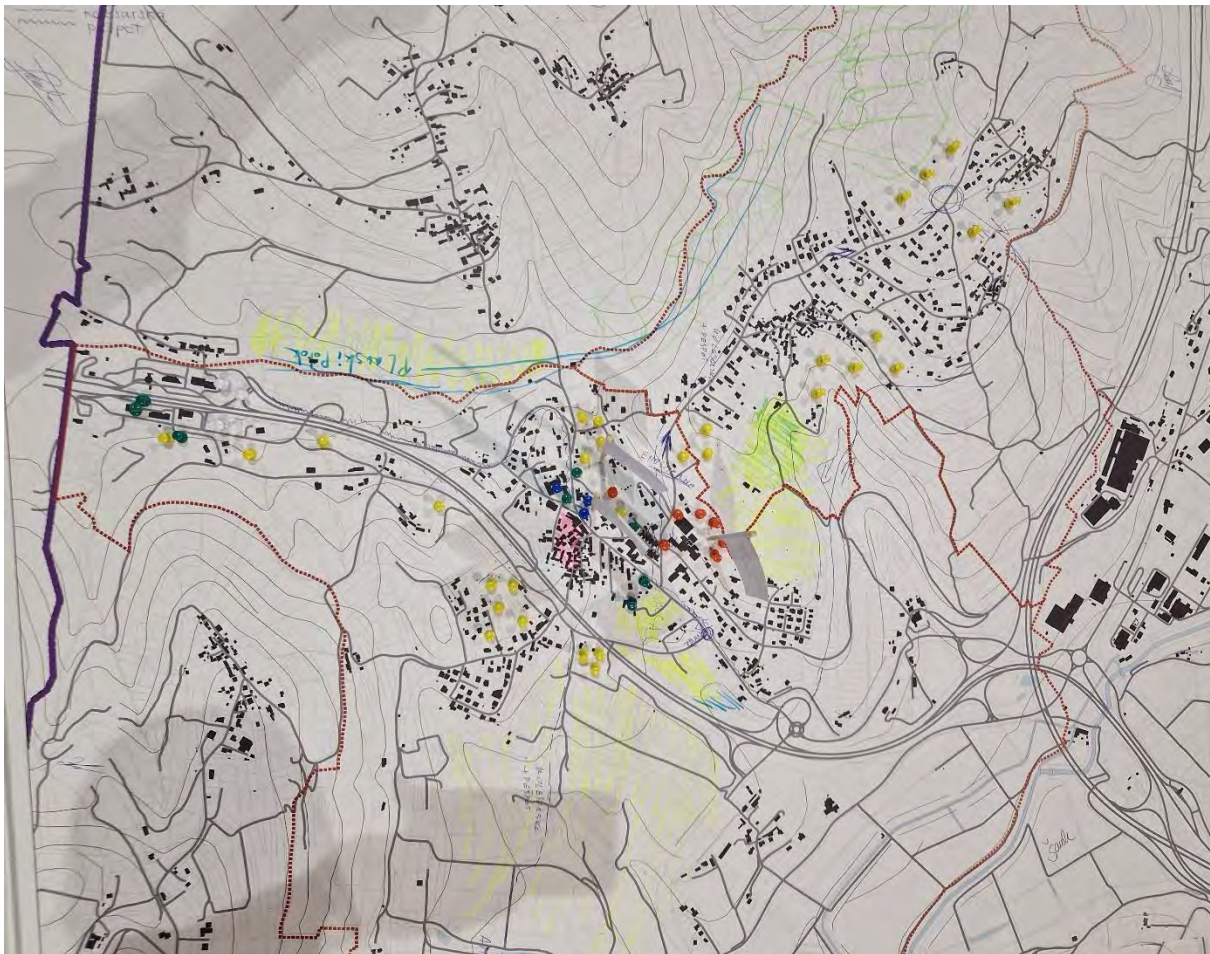
Narava in kmetijstvo:

- Ob Škofijskem potoku se ohranijo in zaščitijo obstoječa gozdna zemljišča.
- Kvalitetne obstoječe kmetijske površine (območje Ravan južno od Škofij, območje vinogradov in kmetijskih zemljišč na severu Škofij) se zaščiti vse do mejnega prehoda.
- Zaščiti se edini še delujoči studenec ob Škofijskem potoku. Predstavlja potencialni vodni vir ob sušnih obdobjih.

3.2.7 Predstavitev rezultatov sedmega omizja

Grajena struktura:

- Stanovanjska pozidava se v razpršenem delu naselja zahodno od obvoznice skoncetrira in zaokroži v celoto.
- Zgosti in zaokroži se tudi stanovanjska pozidava v Zgornjih Škofijah (na manj kvalitetnih kmetijskih površinah).
- Kot center vasi se izkoristi in uredi območje okoli stare bencinske črpalke in pod njo. Tu se uredi večji javni prireditveni prostor. Poleg tega se v center umesti tudi gospodarske, družbene in turistične dejavnosti in druge javne površine.
- Površine za športne aktivnosti ob šoli ostanejo na isti lokaciji, se jih pa nadgradi in dopolni v kvaliteten športni park.
- Območje ob mejnem prehodu in zahodno od njega se nameni za različne gospodarske dejavnosti, ki prinašajo nova delovna mesta in predstavljajo razvojni potencial.



Slika 19: Predlog prostorskega razvoja Škofij sedmega omizja.

Infrastruktura (promet, komunalna infrastruktura):

- Zgradi se južna obvoznica, ki poteka mimo »prvih« in »drugih« Škofij do Slemena.
- Na križišču v Spodnjih Škofijah (odsek za Čuk, Jelerje) se uredi krožišče, s čimer se poveča varnost na tem območju.
- Ob predpogoju, da se zgradi južna obvoznica, se promet skozi Zgornje Škofije (od pokopališča skozi Zgornje Škofije in naprej do Slemena) uredi enosmerno – krožno. S tem se pridobi prostor za pločnike, ki so nujno potrebni in kolesarsko pot do Tinjana.

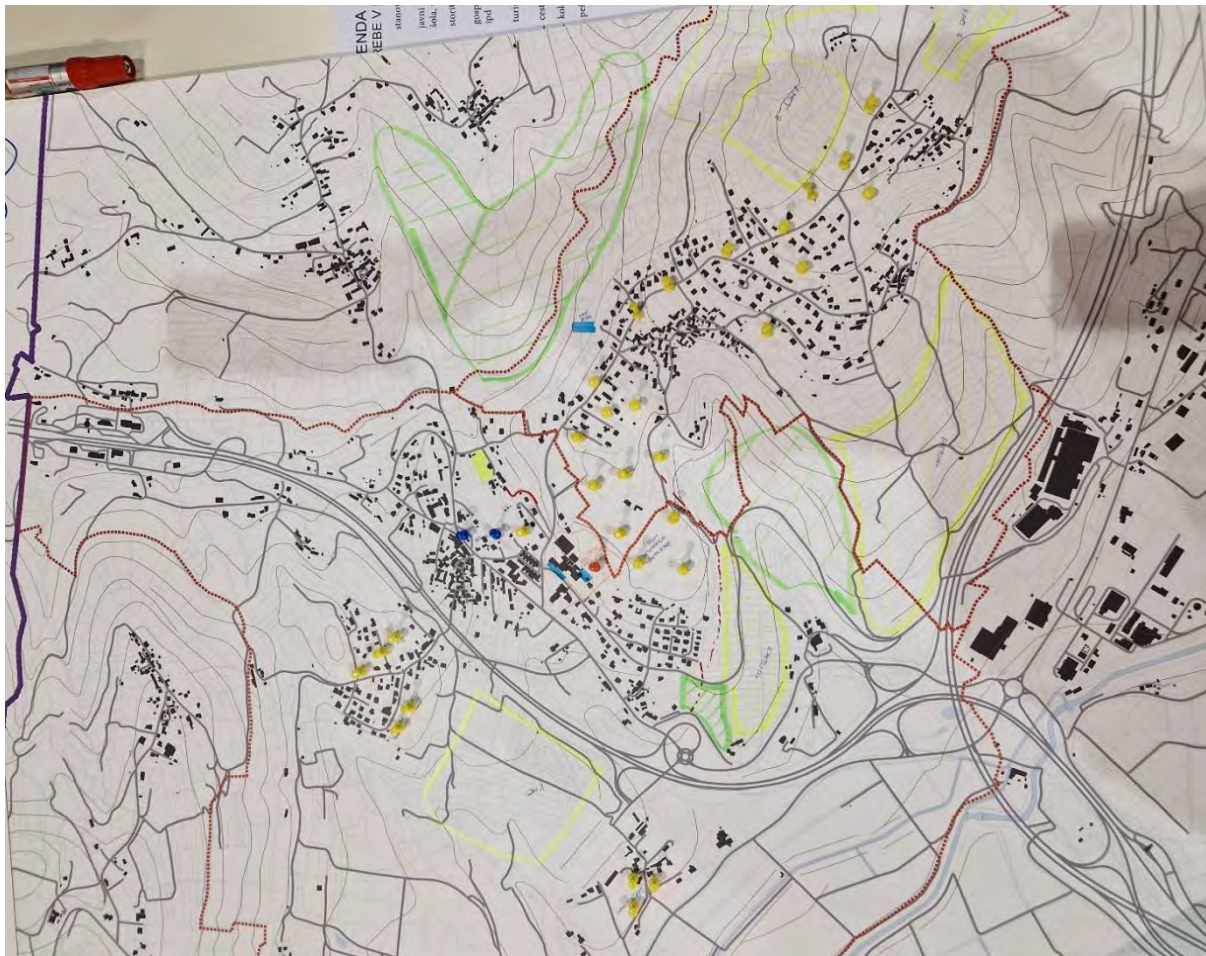
Narava in kmetijstvo:

- Plavski potok in zelene površine ob njem se zaščiti ter ohranja v takšnem stanju kot so trenutno.

3.2.8 Predstavitev rezultatov osmega omizja

Grajena struktura:

- Severno od južne obvoznice se zgradi zaokroženo in privlačno naselje z enostanovanjskimi hišami.
- Center Škofij se uredi na območju nekdanje bencinske črpalke, ki se poruši.
- Na tem območju se umesti javne površine - tržnico, prireditveni prostor, trgovine s podzemno garažo, lahko tudi dom za starejše občane. Pozidava v okolici centra se zgosti.



Slika 20: Predlog prostorskega razvoja Škofij osmega omizja.

- Na nepozidanih vrzelih znotraj naselij se dopusti gradnja enostanovanjskih hiš.
- Na območju mejnega prehoda Škofije se umesti obrtne dejavnosti.
- Nad šolo se ohrani oziroma nadgradi območje športnih površin, lahko športni park. V kolikor bo izražena potreba po novem vrtcu, se ga umesti nad šolo.

Infrastruktura (promet, komunalna infrastruktura):

- Zgradi se južna obvoznica do Zgornjih Škofij.

Narava in kmetijstvo:

- Zelene, gozdnate površine med Zgornjimi Škofijami in naseljem Plavje se ohrani v enakem stanju in ščiti.
- Kmetijske površine se združuje in ohranja.
- Južno od južne obvoznice se ohranjajo kmetijske površine.

»Ta stran je namenoma prazna.«

4 ZAKLJUČEK IN PREDLOGI ZA DRUGO DELAVNICO

Ugotavljamo, da je delavnica uspela, udeležilo se je veliko krajanov, bili so aktivni in praviloma razumeli namene in cilje delavnice ter se tudi držali zastavljenega delovnega procesa. Vzdušje na delavnici je bilo ves čas pozitivno. Tudi po zaključku smo preko e-pošte dobili nekaj pozitivnih odzivov in pričakovanj za drugo delavnico.

V zaključku povzemamo nekaj najbolj izpostavljenih predlogov, ki so skupni skoraj vsem osmim skupinam in predstavljajo tudi izhodišča za drugo delavnico:

- Največ predlogov z vidika pozidave je usmerjenih v zgoščanje že obstoječih struktur.
- Na območjih širitve stanovanjskih in drugih območij je treba najprej urediti gospodarsko javno infrastrukturo.
- Promet je treba preusmeriti iz centra.
- Želijo si ureditev centra Škofij z javnimi površinami ter ureditev površin za pešce in kolesarje.
- Na območju šole je treba razširiti in urediti zelene površine.
- Potrebujemo večji zdravstveni dom (razširitev obstoječe zdravstvene postaje) in dom starejših občanov na Plavju.
- Pešpoti (ob Škofijskem potoku) in kolesarske površine je treba urediti tudi širše; navezava na Tinjan in Parenzano/Porečanko.
- Zgraditi je treba novo južno obvoznico pod Škofijami in naprej proti Tinjanu.
- Kjer je potrebno naj se zaradi varnosti uredijo krožišča.
- Urediti je treba območje ob mejnem prehodu s turističnimi in drugimi gospodarskimi dejavnostmi.
- Ohraniti je treba večje sklenjene kmetijske površine, predvsem pa večje kmetije, ki še delujejo.
- Ohraniti je treba trajne nasade- oljčnike.
- Kjer je možno, naj se zagotovi samooskrba z električnimi paneli.

Podani predlogi se med skupinami niso bistveno razlikovali. Ugotavljamo, da so prebivalci Škofij dokaj složni glede prihodnjega razvoja naselja in celotne krajevne skupnosti. Bistveno je, da si želijo ureditev centra naselja, dodatnih družbenih dejavnosti (razširitev zdravstvenega doma, dom starejših občanov) in javnih površin (npr. za tržnico), ki bodo smiselno povezane z mrežo peš in kolesarskih poti ne le v naselju, temveč tudi širše (navezava na Parenzano/Porečanko).

Večjih potreb po širitvi naselja nimajo, si pa zelo želijo izgradnje nove južne obvoznice in ureditve ostale gospodarske javne infrastrukture. S prometno infrastrukturo je povezana tudi ureditev mejnega prehoda. Tam vidijo tudi možnosti za razširitev gospodarskih dejavnosti in turizma.

Čeprav v Škofijah ni posebne kulturne dediščine, se prebivalci s krajem zelo identificirajo. V tej luči si želijo ohraniti tudi večje kmetijske površine, še posebej trajne nasade - oljčnike in obstoječe še delujoče kmetije. Prav tako si želijo ohraniti vodotoke ter ob njih vzpostaviti sprehajalne in kolesarske poti.

4.1 Predlog za izvedbo druge delavnice v KS Škofije

Na podlagi rezultatov prve delavnice lahko povzamemo, da so krajanje zelo navezani na svoj kraj, ki ga želijo predvsem nadgraditi v smislu zagotavljanja višje kakovosti življenja z nadgradnjo prometne, gospodarske javne in družbene infrastrukture ter odprtih javnih površin (grajenih in zelenih). Manj je

bilo izraženih potreb po stanovanjski gradnji ali zagotavljanju novih delovnih mest, razen na območju mejnega prehoda.

Za izvedbo tretje delavnice predlagamo, da se pripravijo tri variante možnega prostorskega razvoja Škofij, in sicer:

- Prva, ničelna varianta: razvoj brez sprememb (opsijsko), skladno z veljavnim prostorskim aktom.
- Dve različni varianti po predlogih in rezultatih s prve delavnice.

Delavnica bo obsegala:

- Zelo kratko predstavitev rezultatov prve delavnice.
- Predstavitev treh variant, nastalih na podlagi rezultatov predhodnih delavnic (predstavitev prednosti in slabosti posamezne variante). Predstavitev bo izvedel Locus d.o.o., ki je tudi načrtovalec UZ Škofije.
- Vrednotenje variantnih rešitev s strani prebivalcev Škofij.

PRILOGE

Priloga 1: Zapisnik sestanka za organizacijo delavnic KS Škofije

Priloga 2: Vabilo na delavnico

Priloga 3: PPT - Delavnica Škofije 11.10.2022



ZAPISNIK SETANKA ZA ORGANIZACIJO DELAVNIC KS ŠKOFIJE

Prisotni:

KS Škofije:

MOK:

Locus d.o.o.:

UL FGG:

Sestanek je potekal 9. 9. 2022 od 9.00 - 10.20 preko zoom povezave.

Namen sestanka: Dogovor o vsebini in izvedbi prostorsko planerskih delavnic v KS Škofije

Uvodoma je [REDACTED] povzela potek in rezultate delavnic v KS Bertoki. Nato je podala predlog za izvedbo dveh delavnic v KS Škofije. V razpravi smo ugotovili, da:

- bomo na prvi delavnici ugotovili stanje in potrebe v KS Škofije, pri čemer bodo udeleženci delavnice svoje predloge že zarisali na karte. Pogovarjali se bomo tudi o viziji razvoja Škofij.
- bo druga delavnica potekala na podlagi pripravljenih konceptov (pripravi Locus d.o.o.) potekala razprava o najustrežnejših rešitvah z vidika prebivalcev KS Škofije.
- je predvidena izvedba prve delavnice 11. 10. 2022, s pričetkom ob 18.00 uri. Približni čas trajanja cca 4 ure.
- se napovednik delavnice pošlje v tednu po 12. 9. 2022. KPP dopolni osnutek iz priloge.
- se vabilo za delavnico pošlje tako, da ga bodo gospodinjstva prejela do 30. 9. 2022; prijave na delavnico se bodo sprejemale do 5. 10. 2022.
- bo med obema delavnicama večji časovni razmik, ker je v teku tudi priprava strokovnih podlag za urbanistično zasnovo Škofije. Na drugi delavnici bo gradivu vključen tudi strokovni predlog urbanistične zasnove Škofij. S tem bodo delavnice aktivno vključene v formalni (zakonsko predpisan) proces priprave in sprejemanja urbanistične zasnove Škofij.

V torek 3. 10. 2022 ob 12.00 uri bo naslednji sestanek, na katerem se bomo dogovorili o:

- vsebini in poteku prve delavnice,
- pripravi gradiv in prostorov za izvedbo delavnice,
- podrobnejša vsebinska izhodišča za drugi sestanek vam bomo poslali v petek 30. 9. 2022.

Sestanek bo potekal na zoom povezavi:

<https://uni-lj-si.zoom.us/j/94930870758?pwd=M0JnZlZPdWlBQVdqUzI0aUN2b0dwZz09>

Meeting ID: 949 3087 0758

Passcode: 659810

Pripravila: [REDACTED]

Priloga: Osnutek letaka, ki je bil predhodno že pripravljen s strani civilne iniciative.

Prostorski razvoj krajevne skupnosti Škofije bomo načrtovali skupaj

Spoštovane krajanke in krajani!

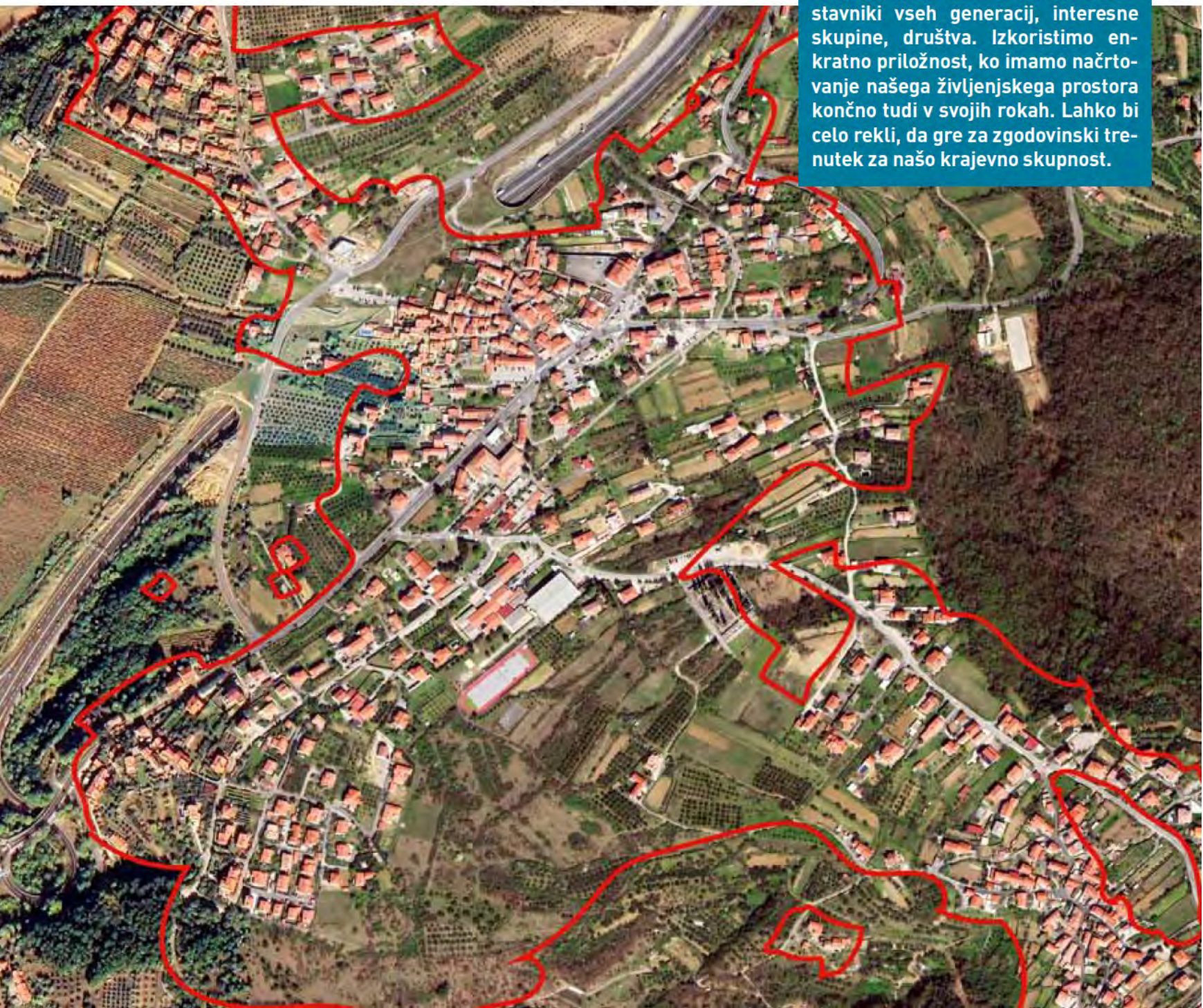
Pred nami je jesen, ko se bomo lahko skupaj odločali, kako uporabljati naš skupni prostor na območju krajevne skupnosti in s tem našo prihodnost. Številne aktivnosti Civilne iniciative Škofije po meri ljudi in sveta krajevne skupnosti so namreč obrodile sadove.

Občina se je odzvala na naše argumente in pripombe glede občinskih prostorskih načrtov (OPPN in OPN). Razpisala je izvedbo urbanistične zasnove za območje

med Zgornjimi in Spodnjimi Škofijami ter bivšim mejnim preходом (območje na spodnji fotografiji). Imeli bomo tudi prostorske delavnice, na katerih bomo skupaj ugotovili, kako si zamišljamo razvoj vseh krajev v naši krajevni skupnosti v naslednjih dvajsetih in več letih. In to na področju stanovanjske gradnje, urejanje prometa in mobilnosti, razvoja gospodarstva, kulture, kmetijstva, družbe oziroma skupnosti. Sporazumno se bomo

dogovorili, kako uporabljati prostor v naši krajevni skupnosti in to bo ena izmed strokovnih podlag za izdelavo urbanistične zasnove za Škofije in spremembe dopoljenega osnutka Občinskega prostorskega načrta za celotno krajevno skupnost (v nadaljevanju OPN).

Delavnice se hitro približujejo, zato začnimo že zdaj razmišljati o izzivih, ki nas čakajo oktobra, angažirajmo se posamično in v družinah, predstavniki vseh generacij, interesne skupine, društva. Izkoristimo enkratno priložnost, ko imamo načrtovanje našega življenjskega prostora končno tudi v svojih rokah. Lahko bi celo rekli, da gre za zgodovinski trenutek za našo krajevno skupnost.





Kako bomo krajanj konkretno vplivali na prostorsko načrtovanje?

Izhodišča za prihodnji prostorski razvoj bomo oblikovali na dveh prostorskih delavnicah. Na njih bomo krajanj skupaj s strokovnjaki opredelili: v kakšnem kraju želimo živeti, koliko prebivalcev naj ima, kakšen življenjski in bivanjski razvoj si predstavljamo, kakšno naj bo sožitje z naravo, kje naj bodo meje oziroma končni robovi poselitvenih območij. Delavnice bo vodila Katedra za prostorsko planiranje Fakultete za gradbeništvo in Geodezijo.

Prva delavnica bo v začetku oktobra (11.10.2022 ob 18.00). Na delavnici bomo ugotavljali današnje prostorsko stanje in bodoče potrebne vsebine v KS Škofije ter iskali skupna izhodišča v štirih vsebinskih sklopih:

- Kakšno je sedanje stanje in katere ključne probleme imamo?

- Kaj je identiteta KS Škofij v odnosu do širšega prostora – občine, regije, države?
- Kakšne ključne potrebe imamo za dolgoročni razvoj?
- Kakšna je vizija razvoja MOK in KS Škofije?

Druga delavnica je predvidena v začetku meseca decembra. Takrat bomo izvedeli, kako bodo naši predlogi in ideje vključeni v koncept urbanistične zasnove Škofij.

Ker bomo na delavnicah razmišljali, kakšno naj bo življenje in okolje v našem kraju čez 10, 20 ali več let, je zelo pomemben tudi glas mladih. Zato mlade krajanke in krajanj, mame in očetje otrok od dojenčkov do najstniških let, še posebej dobrodošli pri ustvarjanju pogojev njihove prihodnosti v domačem kraju. Pravzaprav verjamemo, da

na Škofijah želimo vsi soodločati o razvoju lastnega kraja, skupaj z načrtovalci in pripravljavci akta.

Kajti le skupaj si lahko začrtamo in ustvarimo krajanom prijazno in prijetno okolje s čim višjim bivanjskim in življenjskim standardom!

O podrobnostih vas bomo pred prvo delavnico ponovno obvestili.

Veselimo se skupnega načrtovanja!

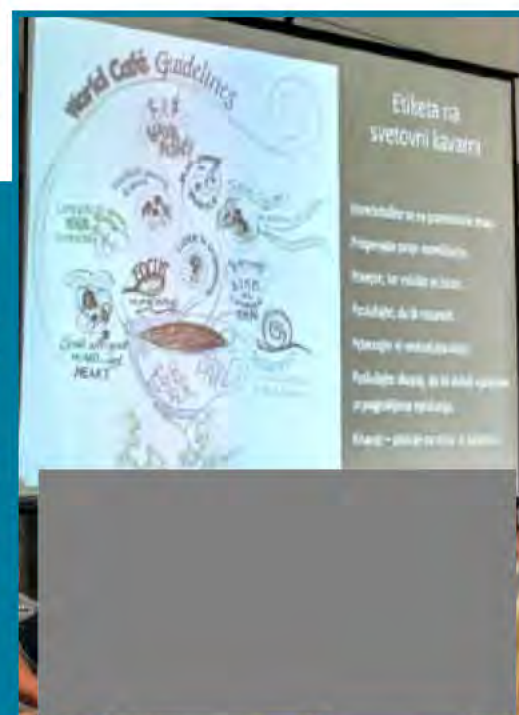
CI Škofije po meri ljudi in Svet KS Škofije

Svetovna kavarna, kaj je to?

Delavnici bosta izvedeni po metodi »svetovne kavarne«. Kaj je to, se boste vprašali. To je ena od znanih metod, ki učinkovito pomaga priklicati na dan skupinsko modrost v skupinah raznolikih ljudi. Spodbuja dialog in izmenjavo znanj ter idej, omogoča pogoje za ustvarjalno in odprto razmišljanje, moderatorji pa poskušajo ustvariti prijetno vzdušje, kot bi pili kavo v kavarni.

Udeleženci bomo po skupinah sedeli za pripravljenimi omizji, na katerih bodo razprostrte karte Škofij, razpravljali bomo o napovedanih vprašanih oziroma temah, risali ideje, iskali rešitve. Ko bomo končali eno od tem, se bomo udeleženci omizij zamenjali in naslednje razprave bodo zato bogatejše z idejami iz prejšnjih pogovorov. Na koncu se oblikujejo ključne ideje, usmeritve in sklepi, ki jih bodo smiselno upoštevali pripravljavci prostorskih dokumentov OPN in urbanistične zasnove.

Fotografija je iz majske delavnice v Bertokih.





<https://mispguide.org/2022/03/18/world-cafe/>

illustration by Nancy Margulies

PROSTORSKI RAZVOJ NASELIJ ZGORNJE IN SPODNJE ŠKOFIJE V MESTNI OBČINI KOPER

DELAVNICA V SODELOVANJU Z
JAVNOSTJO
ZA PRIPRAVO URBANISTIČNE
ZASNOVE

MODERATORKI:



Program delavnice

18.00: Uvod v delavnico

Cilji in potek delavnice (UL FGG)

18.05: Proces priprave Urbanistične zasnove ter vključitev delavnice v UZ (Locus, d.o.o.)

18.15: PRVA DELAVNICA

Napotki za izvedbo delavnice – svetovna kavarna (delo v skupinah) (4 x 15 minut)

19.15: ODMOR

19.40: DRUGA DELAVNICA

Poročanje o izsledkih prve delavnice

20.10 Napotki za izvedbo druge delavnice (delo po skupinah)

- Določanje varovanih in vrednih območij v KS Škofije (na karti)
- Določanje lokacij za izražene potrebe iz prve delavnice v KS Škofije (na karti)

20.45: Poročanje o zaključkih po posameznih omizjih

21. 30: Zaključki in kako naprej...

Uvod – I. DEL DELAVNICE



- aktivna soudeležba krajanov Škofij, predstavnikov občine in stroke
- razprava o dejstvih in stanju v prostoru ter možnih poteh razvoja v skupnem, javnem interesu razvoja kraja
- opredelitev obstoječih problemov in izhodišč ter kriterijev za oblikovanje možnih rešitev za uskladitev končnih predlogov za OPN MOK
- rezultati kot strokovna podlaga za pripravo OPN MOK.

Zakaj sodelovanje javnosti?



Prostorsko načrtovanje za ljudi / preko zakonsko določenih obveznosti

Graditi skupne odločitve na informiran način (kot najvišja oblika sodelovanja – informiranje, posvetovanje, vključevanje, sodelovanje in opolnomočeno odločanje)

Obljuba MOK, da bodo krajani slišani in stališča implementirana v UZ in OPN.

Vseh vaših želja in predlogi verjetno ne bo moč upoštevati (stroka).

Proces priprave Urbanistične zasnove ter vključitev delavnice v UZ

(Locus, d.o.o.)

Kaj je svetovna kavarna?

Forum za ustvarjalno/odprto razmišljanje

Metoda v obliki delavnice, primerna tudi za večje skupine ljudi

Heterogene skupine, ki jih zadeva skupna tema

Raziskujemo vprašanja, ki so pomembna za krajanke KS Škofije

World Café Guidelines



Etiketa na svetovni kavarni

Osredotočite se na pomembne stvari.

Prispevajte svoje razmišljanje.

Povejte, kar mislite in čutite.

Poslušajte, da bi razumeli.

Povezujte in sestavljajte ideje.

Poslušajte skupaj, da bi dobili vpoglede in poglobljena vprašanja.

Risanje – pisanje na mizo je zaželeno.

Navodila za sodelovanje

Za vsako mizo (2 x po štiri omizja) sedi gostitelj omizja, ki vas bo sprejel in spodbujal k pozitivnemu razmišljanju

Gostitelj je hkrati tudi poročevalec o razmišljanjih iz zaključkih omizja

Na vsaki mizi je pripravljeno vprašanje/izziv, o katerem boste debatirali

Udeleženci se razvrstite po omizjih glede na barvo, tako da bodo zasedeni vsi stoli. Po 15 minutah zamenjajo omizje (se presedejo k naslednji barvi).

Štirje krogi pogovorov

Vsakič sedite za drugim omizjem z drugimi sogovorci (mize so označene z barvnimi listi: zelena, rdeča, modra in rumena)

Ob koncu se usedete za prvo mizo

Vprašanja/izzivi

1. Opredelitev ključnih izzivov (problemov) razvoja v Škofijah
2. Identifikacija potreb Škofij na področju urejanja prostora in prostorskega razvoja
3. Kateri elementi še posebej poudarjajo identiteto in razpoznavnost Škofij v MOK (dejavnosti, kultura, prostorski elementi....)
4. Opredelitev vloge Škofij v omrežju naselij s ključnimi gospodarskimi in družbenimi dejavnostmi. Ali je potreben razvoj novih dejavnosti? Katerih?
5. Kako se Škofije navezujejo na prometno omrežje v MOK in širše - Zakaj imamo cestni, železniški in pomorski promet? Komu je namenjen? Kje je javni potniški promet? Kaj so in kaj naj bodo prometne prioritete v Škofijah in MO Koper, regiji in državi?
6. Pomen razvoja poselitvenih območij: Kje in koliko in kakšen odnos vzpostaviti do obstoječih kmetijskih zemljišč?

II. DEL DELAVNICE

- 1: Udeleženci se razvrstijo na 8 omizij (poljubno), glede na število stolov
- 2: Na vsaki mizi je karta. Na karti določite lokacije/vsebine, ki jih lokalno prebivalstvo zaznava kot „vredne“, pomembne, ki jih je treba varovati
- 3: Na karti določiti KJE se naj realizirajo izražene potrebe prebivalcev Škofij (bivanje, družbene dejavnosti, zelene površine, ceste, ipd...)

VREDNI PROSTORI in OMEJITVE

- Katera kmetijska zemljišča je treba ščititi (označite na karti)?
- Katere naravne vrednote imajo za vas poseben pomen?
- Kateri objekti (kulturna dediščina) imajo za vas poseben pomen?
- Vaška jedra, območje, posebno vredni objekti
- Do kam se naj širi/zameji poselitev?

LEGENDA

VREDNI PROSTORI in OMEJITVE

		kmetijstvo/kmetijska zemljišča
		vodna območja
		naravne vrednote/narava
		pomembni objekti/kulturna dediščina

IZRAŽENE POTREBE

Potrebe po zazidljivih površinah za stanovanjsko gradnjo, določi kje!

Javne parkovne površine, ureditev sprehajališč, poti

Površine za razvoj šole

Športne površine

Druge potrebne površine za razvoj družbenih dejavnosti

IZRAŽENE POTREBE

Prometna ureditev (obvoznica), kje?

Kolesarska mreža

Gospodarske dejavnosti

Turizem

LEGENDA

POTREBE V PROSTORU



stanovanjski objekti



javni objekti/družbena infrastruktura,
šola, vrtec,



storitvne dejavnosti, trgovina, pošta,



gospodarske dejavnosti, tehnološki park,
ipd



turistična infrastruktura



cestne prometnice



kolesarske poti, povezave, priključki, ipd



peš poti, umirjen promet